

# *l'Echo de la* **Robertsau**

Décembre 2025 - Numéro 297

[www.adirobertsau.fr](http://www.adirobertsau.fr)



S'lautschblättel



**Belles fêtes de fin d'année**



# sonance

## AUDITION

ENTRE NOUS, IL Y A L'ÉCOUTE.

### L'accessoire TV OFFERT\*

\*Sur présentation du visuel et pour l'achat d'une paire d'aides auditives haut de gamme.



INSTALLATION RAPIDE



FACILITÉ D'UTILISATION



SON NATUREL

Prenez rendez-vous dans l'un de nos centres par téléphone ou sur *Doctolib*

#### STRASBOURG

5 boulevard de la Marne

03 90 23 60 12

#### STRASBOURG

26 avenue de la Marseillaise

03 90 23 60 12

#### ROBERTSAU

111 route de la Wantzenau

03 88 61 03 77

**BILAN AUDITIF<sup>(1)</sup>  
GRATUIT**

<sup>(1)</sup>Bilan à visée non médicale. <sup>(2)</sup>Appareils de classe 1, informations et conditions auprès de votre audioprothésiste. Ces dispositifs médicaux sont des produits de santé réglementés qui portent, au titre de cette réglementation, le marquage CE. Produits destinés aux personnes souffrant de troubles auditifs. Avant toute utilisation, consulter un audioprothésiste ou tout autre professionnel de santé et lire attentivement la notice. © WSAUD A/S. Août 2025.

Boucherie | Charcuterie | Traiteur

CHRISTINE  
SPIESSER



Maître Artisan  
au Féminin

Fêtes de  
fin d'année  
2025

Retrouvez-nous  
sur les marchés

toute l'année  
**CLICK  
&  
COLLECT**



boucherie-spiesser.fr

MARCHÉS HABITUELS	BROGLIE	ROBERTSAU	WOLFISHEIM	HOLTZHEIM
Mardi	-	-	-	15h00 - 18h00
Mercredi	6h00 - 14h00	-	15h00 - 19h00	-
Jeudi	-	7h00 - 14h00	-	-
Vendredi	6h00 - 14h00	-	-	15h00 - 18h00
Samedi	-	6h00 - 14h00	-	-

SEMAINE DE NOËL	BROGLIE	ROBERTSAU	WOLFISHEIM	HOLTZHEIM
Lundi 22/12	Fermé au public, nous préparons les commandes			
Mardi 23/12	Fermé au public, nous préparons les commandes			
Mercredi 24/12	6h00 - 12h00	8h00 - 12h00 (commandes uniquement)	Livraison possible	9h00 - 14h30

SEMAINE NOUVEL AN	BROGLIE	ROBERTSAU	WOLFISHEIM	HOLTZHEIM
Samedi 27/12	-	6h00 - 14h00	-	15h00 - 18h00
Mardi 30/12	-	-	-	15h00 - 18h00
mercredi 31/12	6h00 - 14h00	-	-	FERMÉ

Boucherie Christine Spiesser, 9 rue du Lieutenant Lespagnol à Holtzheim.



## « Mal nommer un objet, c'est ajouter aux malheurs de ce monde »

– Albert Camus

L'on ne peut que se réjouir de l'intérêt porté aux toutes prochaines élections municipales de mars prochain tout en étant surpris par le déploiement de nouvelles catastrophiques et d'invectives déversées par ceux qui prétendent évincer l'équipe en place. Si, ce qui est légitime, le jeu démocratique autorise à apporter des critiques motivées d'une politique ou d'un projet spécifique, l'on attendrait toutefois que certains ne tombent pas dans des excès dans le seul but de conquérir quelques électeurs.

Les réseaux sociaux étant devenus un moyen de déverser discours haineux, tweets menaçants ou rumeurs humiliantes, certains candidats y voient le modèle à suivre et considèrent qu'un langage dégradant n'a que des avantages : il permettrait en particulier de s'octroyer une population en attente de contenus violents et de paroles cinglantes... L'on serait ainsi dans l'air du temps en attisant la défiance entre nos concitoyens dans l'espoir de créer disputes et affrontements.

Les mécontents, dont il est nécessaire de chauffer les esprits pour qu'ils votent dans le sens attendu, sont les premiers visés. Ce sont d'abord les automobilistes qu'on assimile à des garnements pris en faute en les présentant comme des victimes d'une « **écologie punitive** ». Or les utilisateurs de voitures sont, aujourd'hui

pour la majorité d'entre eux, conscients et convaincus qu'il faut partager l'espace public avec les cyclistes et les piétons. Il est pitoyable de les victimiser et par là même de les infantiliser. Cela n'aura pour conséquence que de les convaincre qu'ils sont persécutés, les amènera à davantage d'agressivité et au désir d'éviter leurs responsabilités.

Mais le diable sait aussi se cacher dans les détails des promesses électorales. Peut-être avez-vous entendu que la ville de Strasbourg était « **sale** ». Si vous affichez une surprise légitime quand on doit saluer le travail réalisé par les équipes municipales

de nettoyage et que vous convenez que beaucoup de propriétaires de chiens ne ramassent pas les déjections de leur toutou, on en vient à vous expliquer que cette saleté est d'un tout autre ordre et serait due aux SDF. L'emploi de l'adjectif « **sale** » a évidemment la faveur de ceux qui veulent éviter de parler de « **vagabonds** », de « **clochards** » ou de « **sans abri** ».

Cependant cette triste mascarade ne s'arrête pas là puisqu'apparaît la solution que tout le monde attendait pour supprimer les pauvres : « **il faut rétablir l'arrêté anti-mendicité !** ». L'on appréciera le faux semblant : « Ce ne sont pas les mendiants qu'on fait disparaître, c'est la mendicité. »

La démocratie passe avant tout par le respect que l'on doit à tous les citoyens qui, rassurons-nous, dans leur majorité, ne sont pas dupes de ces outrances langagières. On attend de ceux qui comptent diriger notre ville de ne pas nous tromper mais de veiller à y installer le vivre ensemble dans l'harmonie.

Jacques GRATECOS  
Président de l'ADIR



Retrouvez nous  
sur le site  
de l'ADIR



BOULANGERIE - PATISSERIE

# MOKKA

STRASBOURG

---

Christian Le Corroller

10 rue Mélanie à la Robertau • [www.mokka-strasbourg.fr](http://www.mokka-strasbourg.fr)

### L'Echo de La Robertsau N° 297 - Décembre 2025

**Bulletin trimestriel publié par l'Association de Défense des Intérêts de La Robertsau.**

Association agréée par arrêté préfectoral du 24.8.84 pour la défense de la nature, de l'environnement et du cadre de vie, fédérée à Alsace Nature.

78 rue du Docteur François - 67000 STRASBOURG

mail : [contact.adir@laposte.net](mailto:contact.adir@laposte.net) - site : [www.adirobertsau.fr](http://www.adirobertsau.fr)

Directeur de la publication : Jacques GRATECOS : Tél.: 06 15 70 20 15

Mise en page - Impression : Pointillés - Bischheim

Photo de couverture : Eric Andrès, fresque réalisée par l'artiste Céline Clément

Photos : Emmanuel Jacob. Tous droits réservés. Autres documents remis.

Tirage : 12.000 exemplaires - Dépôt légal : 4° trimestre 2025

Nous remercions  
nos annonceurs qui,  
par leur confiance renouvelée,  
assurent la pérennité  
de l'Echo de La Robertsau  
et la diffusion  
de nos informations.



HENNER FRÈRES

La  
Chocolaterie  
Strasbourg



55, RUE BOECKLIN  
contact@henner-freres.fr | 03.88.66.41.21  
henner-freres.fr

# L'EMPLACEMENT

CABINET IMMOBILIER

EXPERTISE - TRANSACTION - LOCATION



Tout commence par un avis de valeur  
juste !

81, RUE BOECKLIN  
STRASBOURG ROBERTSAU

03 88 310 200  
WWW.LEMPLACEMENT.COM



**MAISON &  
SERVICES**  
entretien du domicile



Ménage  
Repassage  
Jardinage  
Nettoyage  
de vitres

Devis gratuit et sans engagement!

Demandez un devis ici



MAISON ET SERVICES STRASBOURG



03.88.79.33.29  
85 Route de la Wantzenau  
67000 Strasbourg

813 586 526 STRASBOURG

*Votre antiquaire près de chez vous !*



Mobiliers, tableaux,  
objets de décoration, montres, bijoux,  
toutes sortes de collections

**06 70 73 22 72**

43 rue de l'Aubépine • 67000 Strasbourg

*Estimation et expertise gratuite  
Succession • Achat comptant • Débarras  
Déplacement gratuit 7 jours/7*

MEMBRE DE L'ASSOCIATION DES COMMERÇANTS  
ARTISANS ET PROFESSIONNELS DE LA ROBERTSAU



Sur internet :  
m-antique-strasbourg.fr



Sur Instagram :  
m.antique\_strasbourg



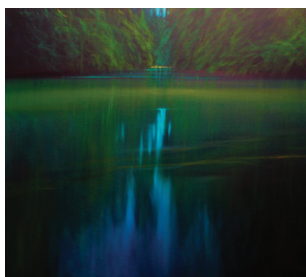
# SOMMAIRE



PAGES 6 et 7

## Urbanisme

La ROBERTSAU en 2040, telle que nous la désirons.



PAGE 9

## Rencontre

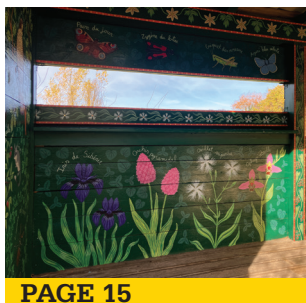
Roger Dale, quand hasard et artiste cheminent de concert



PAGE 13

## En bref

- Les toutous à bord du tram, c'est permis !
- Un nouvel envahisseur maintenant bien implanté



PAGE 15

## Réserve naturelle

Du côté de la réserve nationale naturelle



PAGE 10

## Notre quartier

Penser global, agir local.



PAGE 11

## Interview

L'heure du bilan, avec Marc Hoffsess



PAGES 17 à 18

## Actus

par Emmanuel Jacob



PAGES 19, 21 et 22

## Événements culturels

## Prenez soin de vos tapis !

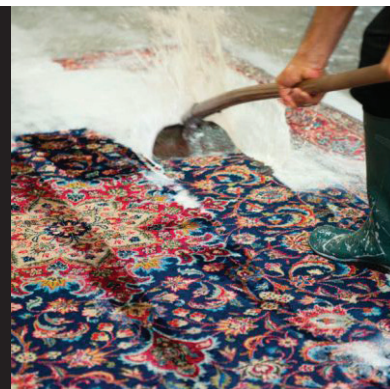
ARRÊTS DES FRANGES, NOUAGE DES PARTIES ABÎMÉES, RÉALISATION DE LISIÈRES, LAVAGE ET RAVIVEMENT DES COULEURS...

A deux pas de la rue Mélanie, **M. Oskar**, spécialiste en tapis persans depuis trois générations, vous propose ses compétences.

**ALSACE TAPIS - 26 rue Constant Strohl**

67000 Strasbourg - Robertsau (perpendiculaire à la rue Mélanie)

Tél. 03.67.10.10.33 / 06.64.84.86.59 - alsacetapis@gmail.com



## NOUS DÉFENDONS VOTRE QUALITÉ DE VIE À LA ROBERTSAU - REJOIGNEZ L'ADIR

### J'adhère :

Nom : .....

Prénom : .....

Adresse : .....

Téléphone : ..... Portable : .....

Courriel : .....

### J'adhère à l'ADIR et je verse ma cotisation annuelle 2025 :

- ☐ Adhésion individuelle 25 €
- ☐ Adhésion famille 35 €
- ☐ Adhésion associations – syndics 35 €

### N'oubliez pas la déduction fiscale ! Un reçu fiscal vous sera adressé.

Vos dons sont déductibles de votre impôt sur le revenu à hauteur de 66% dans la limite de 20% de vos revenus imposables.

L'ADIR peut vous recevoir sur rendez-vous (06 15 70 20 15) à l'espace d'accueil de l'Escale, 78 rue du Docteur François.





**La Cocotte**  
RESTAURANT

70 rue Boecklin - STRASBOURG / ROBERTSAU  
03 88 31 87 65  
<https://restaurantlacocotte.fr>

Ouvertures :  
Le midi ( 12 h - 13 h 45 ) du mardi au samedi  
Le soir ( 19 h - 21 h 45 ) du mardi au samedi

NOUVEAU CAVISTE

**TOURNÉE GÉNÉRALE**

GALERIE COMMERCANTE  
8 RUE DE LA BRÊME, ROBERTSAU  
Tel: 06.61.74.66.44

*Au Délice à l'ancienne*

**BOULANGERIE PÂTISSERIE**

PAINS À L'ANCIENNE AU LEVAIN  
PÂTISSERIE CHOCOLAT  
SANDWICHES... *Vente DNA*  
TICKET RESTAURANT ACCEPTÉ  
**OUVERTURE DÈS 6H00 DU MATIN**

93 route de la Wantzenau, Robertsau  
Tél. : 03 88 31 02 06

17 rue de la Robertsau, Bischheim  
Tél. : 03 88 62 51 61

**NATH COIFF'**

Féminin  
Masculin  
Junior  
et à domicile

Sur rendez-vous  
**03 88 31 14 78**  
4 rue du Docteur Wœhrlin  
67000 STRASBOURG

Boulangerie - Pâtisserie  
**ECKERT**

La main dans la pâte  
depuis 4 générations  
Joseph, Léon, Marc et  
Mael (En Formation)

91 rue Boecklin  
67000 Strasbourg-Robertsau  
Tel : 03 88 31 05 56

## Urbanisme

# La ROBERTSAU en 2040, telle que nous la désirons.



**Au travail ! 32 habitants de la Robertsau ont répondu présents à l'invitation de l'Atelier de quartier Urbanisme, ce samedi matin 15 novembre, au Foyer Saint-Louis. Tous les secteurs géographiques du quartier étaient représentés, à l'exception de la Cité de l'Îll.**

**32** habitants, mais aussi 6 animateurs de l'ADEUS<sup>1</sup>, et d'Envirobot Grand Est – énergie. pro<sup>2</sup>. Ils sont intervenus pour répondre à la demande des 7 organisateurs bénévoles, habitants de la Robertsau, animateurs de l'Atelier de quartier<sup>3</sup>. La Direction du Territoire (ville de Strasbourg) a apporté son appui logistique précieux.

Une étudiante en Master 2, Urbanisme et Aménagement, était présente pour garantir la retranscription des débats et leur synthèse.

Trois autres étudiants étaient venus pour observer le déroulement de ces Ateliers de participation citoyenne : notamment un étudiant de sociologie, intéressé par les dynamiques de groupes.

L'avenir de la Robertsau, son évolution urbaine, c'était une préoccupation commune à l'ensemble des participants à ces Ateliers. Tous avaient le désir de réfléchir au devenir du quartier, à participer à la construction d'une vision commune.

Tout d'abord, une **partie introductive** a été orientée autour des enjeux liés à la raréfaction du foncier et à l'adaptation au changement climatique, aux spécificités de l'agglomération de Strasbourg et du quartier de la Robertsau.

L'historique de notre quartier a été rappelé : des photos ont illustré la transformation urbaine majeure d'un

ancien quartier de maraîchers, considéré un temps comme l'une des principales réserves foncières de Strasbourg, et devenu, au fil du temps, un vaste quartier résidentiel.

Désormais, le quartier de la Robertsau se caractérise par sa part importante de seniors, tout en restant un quartier familial, avec des logements de grande taille. La proportion de propriétaires y est nettement supérieure à celle constatée au niveau de Strasbourg.

Des questions de fond ont été abordées, tant au niveau national qu'à l'échelle de la Robertsau : **la rareté du sol, la croissance importante des espaces artificialisés** (très fortement supérieure à celle de la population), **les températures élevées sur des espaces minéralisés, les besoins de la population en termes d'habitat et de foncier limité, le besoin d'encadrement d'une densification raisonnée dans les quartiers pavillonnaires, la préservation du cadre de vie, les évolutions sociétales** (vieillesse de la population, familles monoparentales et recomposées, ménages à une seule personne, développement du télétravail) et **les parcours résidentiels** qui en résultent.

La suite des échanges a été organisée sous forme de World Café<sup>4</sup>, avec 3 tables rondes au contenu et au déroulement très divers, auxquelles toutes les personnes présentes ont participé à tour de rôle.



Lors d'un premier Atelier, les participants étaient invités à choisir une photo de la Robertsau et à expliquer leur choix : l'objectif était de faire émerger **les éléments d'identité et les besoins d'évolution collectifs pour le quartier**. Comment chacun voit-il évoluer le quartier d'ici 2040 ? Les problématiques essentielles ont pu être mises en lumière et priorisées :

- l'amélioration de la vie de quartier autour de la place du marché, et la création de nouvelles centralités avec la restructuration de l'ancienne papeterie LANA et de l'entrée de la Robertsau (autour d'APOLLONIA, de l'école Européenne),
- la complémentarité et l'imbrication des différentes mobilités,
- la préservation de la nature et de la biodiversité.

Dans un deuxième Atelier, un jeu de rôles, avec des personnages fictifs, a été organisé. Chacun a dû composer avec le rôle qui lui était attribué (héritier-vendeur, mère célibataire, étudiant, retraité, ...) et exprimé les besoins de son personnage dans un secteur de la Robertsau.

Un **projet d'évolution du secteur**, en lien avec les secteurs limitrophes, a été élaboré, en tenant compte de la multiplicité des intérêts, et de la diversité des besoins.

Les questions d'apaisement de la circulation et de mise en commun d'espaces naturels ont été évoquées dans différents secteurs. On a pu remarquer aussi une envie de plus d'espaces de communauté, d'espaces partagés, d'espaces de rencontre. Ont, notamment, été exprimés des désirs en termes de crèches ou de résidences étudiantes jumelées à des EHPAD, d'un marché de producteurs à proximité de la future zone d'activité agricole Mélanie, de la préservation d'impasses dédiées aux enfants.



La bonne organisation des Ateliers a contraint à limiter le nombre de participants. Malgré la clôture précoce (27 octobre) des inscriptions, 56 personnes s'étaient manifestées pour participer à ces Ateliers. Il est juste regrettable que des personnes qui avaient reçu une confirmation d'inscription, et qui n'ont pas pu venir, ne l'aient pas fait savoir : ils ont privé d'autres habitants de la possibilité de participer à ces Ateliers de réflexion.

**Nous avons tous une part de responsabilité dans le bon fonctionnement de la démocratie locale !**

**(1) ADEUS :**  
Agence d'urbanisme, d'aménagement  
et de développement du territoire  
Strasbourg – Rhin supérieur

**(2) Envirobat Grand Est  
energivie.pro :**

Centre de ressources pour  
la promotion du bâtiment et  
du développement durable

**(3) Atelier de quartier :**  
Groupe d'habitants d'un quartier  
souhaitant mettre en place  
collectivement des projets ou actions  
en faveur du quartier

**(4) World Café :**  
Réunion qui prend la forme de plusieurs  
cercles de discussion en simultané,  
puissant dans les vertus du dialogue et  
de l'intelligence collective



Et, enfin, le troisième Atelier a été consacré aux travaux pratiques. Une maquette, comportant 12 pavillons, a servi de support pour :

- d'une part, faire **évoluer le bâti**, selon son rôle, ses besoins personnels et ceux du territoire, le tout en dialogue avec ses voisins, et
- d'autre part, **réfléchir à la gestion du cœur d'îlot et de l'espace public**.

Ce qui est ressorti des échanges, c'est l'acceptation de certaines formes de densification douce (division et surélévation), pour peu que cela ne s'accompagne pas d'une extension au détriment de la qualité de vie. La préservation de la nature, de tous les arbres, est apparue comme primordiale dans les réflexions : l'idée a même germé de mettre en commun une partie des coeurs d'îlot privés.

Par leur diversité, ces trois ateliers ont permis à chaque habitant de faire entendre sa voix, ce qui compte pour



soi, mais aussi de se mettre à la place d'autres habitants au profil différent, faisant face à d'autres problématiques .... et, ainsi, de revoir, voire d'adoucir, ses positions.

Enfin, **ces échanges ont permis à tous de mieux percevoir la complexité et l'imbrication des enjeux**.

C'est une belle dynamique qui a pu s'enclencher et donner beaucoup de vivacité aux échanges nourris entre habitants. Il en est ressorti une volonté unanime de **préserver le quartier, et de l'améliorer... en particulier en matière de mobilités, de nature et de biodiversité, et de vie de quartier. Mais aussi, d'espaces publics, d'équipements et de services, d'activités économiques**.

L'urbanité, c'est du lien social, de la citoyenneté, du commun. Le champ des possibles a été exploré. Chacun a pu dire ce qu'il voulait.

**La vision commune des Robertsauviens pour 2040**, nous pouvons la résumer ainsi :

**Mieux vivre à la ROBERTSAU, un quartier à l'identité singulière qu'il faut préserver, en particulier pour son lien avec la nature. En améliorant les relations de proximité : les mobilités sous toutes leurs formes et la vie de quartier.**

Ces Ateliers de quartier sont venus clôturer un cycle, à l'aube des prochaines élections municipales.

Ils ne resteront pas lettre morte.

**Une synthèse va être rédigée, dans l'optique d'éclairer les décideurs de demain et de servir de base aux réflexions à venir quant à la transformation du quartier, et aux modifications du Plan Local d'Urbanisme intercommunal.**

**Eric ANDRES, Sophie BEAUCHET,  
Christine BEETHAM,  
Philippe BOUHELIER,  
Philippe MACHTINGER,  
Anne-Claire PETER, Daniel RAVISY,  
Angelina SUARDI**



# Trait d'Esprit

## COIFFURE

REDKEN  
5TH AVENUE NYC

LA BIOSTHETIQUE®  
PARIS

80, route de la Wantzenau - 67000 STRASBOURG

Tél. : **03 88 418 398**

## CYCLES TEDONE Sàrl



Ventes  
Réparations

Scooter - Vélos - Accessoires

158 rue Boecklin 67000 Stg - Robertsau

Tél. 03 88 31 56 17 - [www.cycles-tedone.fr](http://www.cycles-tedone.fr)

**Nous intervenons pour votre confort  
depuis plus de 100 ans**

**SANDRIN**

Électricité

Électroménager

Climatisation - Chauffage

Image - Son

**Du lundi au vendredi :  
9h - 12h / 14h - 18h  
Samedi : 9h - 12h**

17 rue Mélanie - Strasbourg ROBERTSAU

Tél. 03 88 45 85 40

[contact@electricite-sandrini.fr](mailto:contact@electricite-sandrini.fr)

## JLZ le JARDINIER FLORICIM

Jardinier Paysagiste

Fleurissement et entretien  
de tombes et d'espaces verts

**René et Thomas Sommer**

40 chemin Beulenwoerth

67000 STRASBOURG

**03 88 78 20 21**

[contact@jlzlejardinier.fr](mailto:contact@jlzlejardinier.fr)

**SI**  
**SERVICES à  
La personne**

Déduction fiscale  
de 50% sur les travaux

## CORDONNERIE CLAUDE

· Cordonnier de père en fils depuis 1950 ·

Cordonnier agréé  
**HESCHUNG**  
1934

Maroquinerie

Mac Alyster

HEXAGONA

Produits d'entretien

**SAPHIR**

BEAUTÉ DU CUIR



· **REPRODUCTION DE CLÉS ET DE TÉLÉCOMMANDES**

- Spécialiste ressemelage cousu
- Sacs, ceintures, parapluies, petite maroquinerie
- Produits d'entretien et accessoires chaussures
- Tampons, cartes de visite et gravure

**Horaires d'ouvertures :**

Mardi, mercredi, vendredi :

8h-12h et 14h-19h

Jeudi : 8h-12h / Samedi : 8h-12h30

3 rue du Chevalier Robert  
67000 STRASBOURG-ROBERTSAU  
Tél. : 03 88 31 44 06

**Cuisin'elle**  
*La Passion du Beau*

Depuis 1987



[www.cuisin-elle.fr](http://www.cuisin-elle.fr)

**Installation par notre propre équipe**

114-116 route de la Wantzenau - Strasbourg-Robertsau

Tél. 03 88 41 88 62

[cuisinelle@wanadoo.fr](mailto:cuisinelle@wanadoo.fr)



## CONSEIL EN IMMOBILIER

L'Immobilier sur-mesure,  
avec vous, pour vous

Transaction - Location - Gestion  
Investissements

24 Rue de Bussière - 67000 STRASBOURG Robertsau

+33 3 88 60 37 32

[contact@keysconsulting.fr](mailto:contact@keysconsulting.fr)

[www.keysconsulting.fr](http://www.keysconsulting.fr)



**Christine Doppler (SASU)**

VOTRE ASSISTANTE

ADMINISTRATIVE · COMMERCIALE · FINANCIÈRE

Particuliers ou TPE, je vous accompagne  
dans la **gestion administrative ou  
financière** sur la Robertsau, Strasbourg et  
ses environs en **présentiel** ou en **distanciel**.

Pour plus d'informations, contactez moi :

[doppler.christine67@gmail.com](mailto:doppler.christine67@gmail.com)

**06 71 79 49 10**

[www.christine-doppler.fr](http://www.christine-doppler.fr)



## ROGER DALE : quand hasard et artiste cheminent de concert

**Roger Dale est un peintre du moment en ce sens qu'il répond à la définition du concept grec du kairós, ce petit dieu ailé qui ne porte qu'une touffe de cheveux sur la tête et passe fugitivement devant vous. A vous de tendre la main et de « saisir l'occasion par les cheveux ». Notre artiste robertsauvien, quant à lui, n'a jamais laissé passer l'occasion, amorçant heureusement les tournants de sa vie.**

**L'ECHO :** Comment peut-on naître à Liverpool, passer 25 ans à Calgary au nord-ouest de la frontière canado-américaine et finir par s'ancrer dans notre quartier ?

**Roger Dale :** Ma patrie c'est la peinture. (Cependant cet argument péremptoire est immédiatement suivi d'un récit fabuleux) Je venais de finir mon bachelors (équivalent de notre bac+4 au Canada) à l'Alberta College of Art de Calgary. Je monte une exposition pour mon diplôme et j'ai la chance de remporter un prix de 4000 \$ accordés par une fondation privée à condition de continuer mes études et de voyager. Ma professeure me conseille, pour y dénicher les plus intéressantes perspectives, d'aller à la bibliothèque. Et là je tombe en arrêt devant la photo d'un blanc château dans un énorme parc avec de grands arbres. Tout un dossier, arrivé le matin même à la bibliothèque de l'Alberta College, avait été envoyé par le Dr Walter Lebrecht, fondateur de l'Université internationale Schiller, une annexe des universités américaines. Il proposait à des étudiants étrangers d'y passer le Master degree (Bac +6). Or ce château un peu féérique, c'était le château de Pourtalès et j'ai dit : je vais là-bas.

**L'ECHO :** Vous ne deviez rester que deux ans à Pourtalès ?

**Roger Dale :** Quand j'y suis arrivé j'ai été bouleversé par la beauté de ce château, entouré par la jungle d'un jardin magique qui, en même temps, portait la présence de l'histoire. Il est vrai qu'après deux ans



je devais revenir au Canada et, alors que je faisais surtout des natures mortes, des portraits et des tableaux abstraits, mes copains de Calgary attendaient que je leur rapporte des représentations un peu mythiques d'un paysage typiquement français. Aussi je vais dans le parc du château, m'y installe et commence à peindre. Au bout de quelques heures, un monsieur, qui très discrètement suivait l'évolution de mon tableau, s'approche et me confie : « Je voulais vous dire tout simplement que je ne m'étais pas rendu compte que c'était si beau chez nous ». J'ai compris que j'avais quelque chose à faire ici et je ne suis pas retourné au Canada...



**L'ECHO :** Alors que vous êtes nommé chargé de cours aux Arts Décos en 1979 sur proposition de son directeur, François Cacheux, vous avez à cœur, aussi, de connaître l'Alsace et, lors d'une promenade dans les Vosges...

**Roger Dale :** ... je tombe par hasard sur le site du Struthof. Pour quelqu'un arrivé du Canada c'était un choc. J'en avais entendu parler mais je décide de faire des recherches et j'apprends que ce sont près de 50 000 personnes qui y furent internées. Je me dis que, parmi elles, devait certainement se trouver un artiste inconnu qui, dans cette situation atroce, aurait pensé faire un tableau s'il avait été libre. J'ai imaginé d'être cet artiste et de peindre à sa place. Jusqu'à la guerre en Yougoslavie cette idée m'a tourné dans la tête et j'ai estimé que c'était le moment de mettre en œuvre cette idée. Je me suis adressé à Robert Grossmann qui connaissait mon travail. « Tu vas réveiller les fantômes » m'a-t-il d'abord assuré, puis, quelque temps après, il est intervenu et je me suis retrouvé, en 1994, disposant d'un atelier dans une petite pièce du camp. L'idée était de faire la connexion entre cet artiste inconnu et ce qui se passait en Bosnie. Cette initiative a été à l'origine de 100 toiles réalisées au nom de cet artiste. C'était ma manière de tourner le dos à l'horreur et de partager un message d'espoir.

Ces tableaux « Struthof, les 100 vues de la liberté », Roger Dale les chargera dans sa camionnette et ira les présenter à Sarajevo. Le voyage vers la Bosnie-Herzégovine lui permettra de se raconter, de parler de l'importance de l'art et de nous confier ses pensées. Cet épisode inattendu, deux jeunes réalisateurs, Charles Schnaebelen et Virgile Tyrode, le saisiront au vol dans un film documentaire, sorti en 2025, « Pax Vobis », qui nous en apprend encore davantage sur le parcours de notre artiste robertsauvien.

Ce hasard qui a ouvert ses bras à Roger Dale vous permettra peut-être de l'aborder alors qu'il brosse un sous-bois ou un coin de campagne de la Robertsau. Approchez-vous et, vous aussi, vous pourrez constater que « c'est si beau chez nous ».

Jacques GRATECOS



# Notre quartier



## Penser global, agir local.

**M**on expérience professionnelle dans le secteur de l'informatique me fait côtoyer tous les jours des personnes qui sont face à des changements. Et si une part de nous-mêmes désire des nouveautés, nous avons tous et toutes un côté conservateur qui n'aime absolument pas changer, parce que c'est compliqué d'apprendre que nous avons nos routines, et puis cela fonctionnait très bien comme ça, alors pourquoi changer nos habitudes ? Pourtant, quand on fait un bilan avec quelques années de recul, on constate que cela fonctionne très bien et souvent mieux. Les nouveautés font désormais partie intégrante de notre quotidien totalement adopté et pour rien au monde nous ne voudrions qu'on nous les supprime.

Dans la vie publique, c'est la même chose. Regardez le foin qu'il y avait eu à l'occasion de l'adoption du mariage pour tous, plus personne ne remet en question cette réforme qui permet à toutes et à tous d'avoir les mêmes droits et devoirs.

Ou encore, par exemple, que serait aujourd'hui Strasbourg sans son tram ? Et pourtant, en 1989, la ville était couverte d'affiches de l'opposant Harry Lapp prédisant que le centre-ville allait mourir.

Devant le mur du changement climatique, nous sommes acculés à imaginer de nouvelles manières de faire société. Et c'est totalement désagréable de devoir changer, car rien n'est plus insupportable pour l'être humain que de sortir de sa zone de confort et cela se traduit souvent par une attitude de déni.

Au niveau mondial, on entend beaucoup les climatosceptiques qui affirment que le changement climatique n'est pas causé par les activités humaines et que cela n'est pas grave. En réalité, ils sont beaucoup plus cyniques qu'on ne le croit. Ils sont conscients que le climat change,

mais ils font en sorte de s'accaparer les ressources et l'énergie. L'excellente émission d'Arte « *Le dessous des cartes* » explique très bien que la carte des zones de guerre ou de tension dans le monde est superposable à celle des ressources en eau. C'est pourquoi le président américain veut intégrer le Canada aux USA. Non pas qu'il soit devenu un fervent admirateur du sirop d'érable, mais c'est pour s'accaparer les ressources en eau et en pétrole.

### Quel lien avec le bilan de la municipalité de Strasbourg ?

À l'ADIR, nous pourrions faire une liste à la Prévert des sujets de satisfaction à commencer par le foyer Saint-Louis et ses cours. Victoire plus que symbolique pour la participation citoyenne qui a rencontré l'écoute et la compréhension de l'adjoint de quartier. Nous pourrions évoquer également la participation citoyenne qui a gagné en sérénité et sérieux à l'image du dernier atelier de quartier sur l'urbanisme de la Robertsau. La fierté également d'avoir soutenu le projet de Tiny houses qui permet à des familles avec enfants scolarisés à Strasbourg de dormir au chaud (à l'heure où l'on écrit ses lignes, il fait -4 à Strasbourg).

En 5 ans, le quartier s'est transformé avec la végétalisation de l'école de la Niederau, la rénovation du sentier de l'Aubépine, la nouvelle maison de l'enfance... et de mémoire « *d'Adirien* », jamais les relations avec la municipalité ne furent aussi transparentes, sereines et apaisées.

Alors je vous vois venir, vous allez nous parler de la rue Mélanie. Mais le buzz autour de la rue Mélanie, c'est le cache-misère d'opposants qui n'ont finalement pas grand-chose à se mettre sous la dent, alors on monte un petit bouchon en épingle sur un projet voté par toutes les composantes politiques, faut-il le rappeler. Car, la rue Mélanie c'est quoi ? C'est le

refus de ce monde qui change et auquel il faut s'adapter si on veut échapper à la fournaise (+ de 50° à Strasbourg) dans quelques années.

### Mais les certains changements importants sont silencieux.

La vraie révolution rue Mélanie, c'est la mise à disposition des terrains autrefois voués à la bétonisation par Ries/Fontanel à des agriculteurs bio qui vont pouvoir produire des légumes pour nourrir les Strasbourgeois et ne pas polluer les sols.

Car aujourd'hui, l'accès à l'eau est en danger. Comme le confirme UFC Que-Choisir qui alerte sur la pollution des sols par l'agriculture intensive et qui refuse que les consommateurs soient « *les seuls à payer la note de la dépollution de l'eau du robinet !* » ou les nombreux articles de Rue89 Strasbourg sur le sujet « *Pollution au pesticide de la nappe rhénane : les consommateurs payent l'addition* ». Produire sans polluer et avoir une eau de qualité, c'est quand même mieux, non ?

Protéger nos sols pour avoir une eau de qualité, retrouver une part de souveraineté alimentaire en lien avec l'histoire maraîchère de la Robertsau, ce sont des projets au long cours qui ont du sens. Tout comme le réseau de chaleur qui va nous permettre de ne plus être dépendants du gaz étranger.

Alors évidemment, l'équipe sortante n'a pas tout bien fait, et on pourrait leur faire des reproches sur certains sujets : une communication brouillonne, la gestion du dossier tram Nord, la rue Boecklin qui n'est toujours pas apaisée...

Mais alors que les candidats se bousculent pour les prochaines municipales et que les promesses fusent, serons-nous capables de penser global pour que cela agisse au niveau local ? La réponse en mars 2026.

**Emmanuel JACOB**



## L'heure du bilan, avec Marc Hoffsess

**L'ECHO : Quel bilan dressez-vous de ces six années de mandat ?**

**Marc Hoffsess :** C'est bien sûr aux Robertsauvien.ne.s de dresser ce bilan et de discerner ce qui a changé dans notre quartier et dans leur quotidien, en bien ou en moins bien, et d'en déduire ce qui reste à faire. De notre côté, nous avons une série d'objectifs annoncés en 2020, qui ont été atteints. Nous avons fait ce que nous avions annoncé. Et sans doute, plus, tant la liste des réalisations est longue.

Mais ce que nous avons surtout voulu changer, c'est le lien avec les habitant.es, les associations et les « forces vives » du quartier. Pour surmonter le lien de défiance historique entre les Robertsauviens et leur Municipalité (quelle qu'en soit la couleur politique), nous avons travaillé à construire un lien de confiance, laissant une place nouvelle et sincère à l'expression des idées et à l'accompagnement des initiatives. C'est un chemin qui demande du temps, qui a permis quelques belles choses, mais qui a aussi connu quelques ornières, dont nous sommes bien conscients.

Au-delà des réalisations concrètes, notre bilan est donc peut-être surtout celui d'une méthode nouvelle que nous avons voulu insuffler, celle de susciter les prises de responsabilités et d'initiatives citoyennes et de permettre qu'elles se concrétisent.

**L'ECHO : De quelle(s) réalisation(s) êtes-vous le plus fier ?**

**Marc Hoffsess :** Ce serait facile de répondre que toutes nous réjouissent, en égale intensité, mais je ne peux évidemment m'empêcher de mettre en exergue comment collectivement nous avons pu mettre fin à l'affaire du foyer Saint-Louis, qui déchirait notre quartier, avant 2020. Notre Municipalité a pris ses responsabilités, en proposant une solution d'apaisement, convenant à toutes les parties prenantes. Toutes et tous s'y sont retrouvés, avec un foyer rénové, redevenu majeur dans la vie de la paroisse Saint-Louis, mais aussi de tout le quartier, et un tout nouvel espace public, au cœur de la Robertsau et au service de notre vie collective, les cours Saint-Louis.

L'aménagement de ces cours a été décidé par les habitant.es. Non pas concerté, ni même co-construit, décidé. Ce qui constitue une réelle innovation dans la façon dont, à Strasbourg, un espace public peut être aménagé. C'est une démonstration éclatante que, placés dans les conditions adéquates, les citoyen.nes sont dignes de confiance pour prendre des décisions qui vont dans le sens de l'intérêt général.

Mais je ne veux pas oublier d'autres réalisations très belles, dont nous pouvons être fiers, comme le four à pains, créé par les habitantes de la cité de l'III et L'Escale, les projets de maraîchage bio encore à la cité de l'III ou sur le secteur Mélanie-Kempff, le « street workout » initié par un groupe de jeunes, les dyna-

miques collectives autour des jardins partagés ou encore la nouvelle mouture du projet Archipel 2, plus citoyenne, plus verte et plus européenne.

**L'ECHO : Qu'auriez-vous pu faire mieux ? Si c'était à refaire ?**

**Marc Hoffsess :** Je suis conscient des progrès que nous pouvons faire pour améliorer encore la participation des citoyens aux décisions publiques. Dans ce domaine, personne ne peut dire qu'il est parfait, tant les relations sociales sont distendues et les délibérations collectives de plus en plus difficiles.

Et puis, il y a eu, sans doute, des thématiques insuffisamment traitées, telles que l'attention aux personnes âgées ou aux personnes handicapées ; d'autres sur lesquelles il faudra mettre plus l'accent à l'avenir, telles que la préservation des trottoirs pour un meilleur confort et une sécurité plus grande des piétons.

**L'ECHO : Votre équipe a inauguré le concept des élus référents de quartier. Avec le recul, c'est une bonne formule ?**

**Marc Hoffsess :** Oui, indéniablement. En ce qui me concerne, dans le quartier Robertsau-Wacken, le travail était très prenant, les sollicitations et les projets nombreux. Je suis donc heureux d'avoir eu un quartier moins grand en responsabilité. Et je salue l'excellent travail fait par mon collègue Joris Castiglione, élu-référent de la Robertsau - Cité de l'III, qui s'est mis à l'écoute des habitant.es pour faire émerger avec elles et eux de beaux projets dans la cité. Je dirais que la cité de l'III, souvent négligée par le passé, a pu se sentir mieux écoutée et plus considérée. Et, comme nous relevions de la même direction de territoire, nous nous voyions très régulièrement et pouvions coordonner nos actions, à l'échelle de toute la Robertsau, en nous appuyant aussi sur les dynamiques associatives du quartier, telles que les paroisses, L'Escale ou les associations de quartier. La Robertsau n'a pas été coupée en deux, bien au contraire.

**On a beaucoup trop parlé de la rue Mélanie. Quelles leçons tirez-vous de cette tempête médiatique ?**

**Marc Hoffsess :** Pour nous, cet épisode a été exemplaire de la difficulté qu'il y a d'envisager collectivement un meilleur partage de la rue, espace public par excellence, puisqu'emprunté par tout le monde. Avant le projet, cette rue Mélanie était accaparée à 80 % par l'automobile, voire 100 % sur son tronçon sans trottoir. Tous les autres usagers non-automobilistes étaient dans l'inconfort et l'insécurité.

Nous restons convaincus que la grande majorité de nos concitoyen.nes considèrent cela comme anormal et s'attendent à ce que cela soit corrigé. Sauf que, concrètement, sur un espace de 13 mètres de large, il faut trouver le moyen de faire passer 2 trottoirs, une piste cyclable bidirectionnelle et 2 sens de circulation automobile. A ces contraintes, s'est ajoutée la pression très forte de



certain riverains, relayée par nos opposants, de préserver leurs possibilités de garer leur voiture privée dans la rue.

L'aménagement initial tentait de répondre à toutes ces attentes, mais supposait de changer certaines habitudes de circulation et de stationnement. Ça n'a pas marché, dont acte. Le buzz médiatique que les bouchons du 1<sup>er</sup> mai ont provoqué nous a conduits à corriger l'aménagement au plus vite, pour aboutir à une situation qui paraît apaisée aujourd'hui, très appréciée des multiples usagers de cette rue.

En matière d'aménagements publics, comme en toutes choses, le « en même temps » ne marche pas.

**L'ECHO : Quels pourraient être les projets pour le prochain mandat ?**

**Marc Hoffsess :** Le prochain mandat verra se réaliser beaucoup de projets initiés durant celui qui s'achève : la rénovation de toutes les écoles du quartier ; l'extension de l'école européenne ; la rénovation des villas Goeb, appelées à accueillir le siège des associations régionales de protection de l'environnement ; l'arrivée du réseau de chaleur public pour décarboner et rendre moins cher le chauffage des logements collectifs ; l'installation de nouveaux maraîchers bio sur les 8 ha de la zone Mélanie - Kempff ; la livraison de la nouvelle maison de la petite enfance rue des fleurs ; le plan de gestion de la réserve naturelle nationale de la forêt La Robertsau - La Wantzenau ; la définition du projet de ZAC sur le site de l'ancienne papeterie LANA...

Nous continuerons de travailler à un meilleur partage de nos espaces publics, notamment nos rues, en y apaisant la circulation automobile et en sécurisant les itinéraires cyclables et les cheminements piétons. Dans la perspective de la révision de notre PLUI, nous continuerons de travailler au modèle urbain robertsauvien, cherchant à concilier la création indispensable de logements et la préservation de la pleine terre et de nos ressources naturelles, qui font notre qualité de vie. Enfin, nous donnerons toujours plus de place aux citoyen.nes dans la décision publique et les accompagnerons toujours plus dans la concrétisation de leurs initiatives et projets en faveur du bien vivre dans notre quartier.

**Propos recueillis par  
Jacques GRATECOS**



# Habitat & Sérénité

  
Sanitaire  
et plomberie

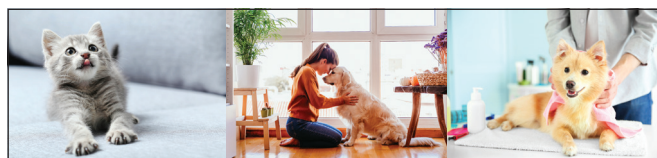
  
Solutions  
d'accessibilité

  
Électricité  
et domotique

  
Réparations  
et dépannages

Besoin d'une  
intervention rapide ?  
**Contactez-nous !**

03 68 71 28 38  
contact@habitatetserenite.fr  
www.habitatetserenite.fr



SALON DE TOILETTAGE

## Toutou Câlines

Toiletteur canin, félin et également lapin,  
vente d'accessoires made in Alsace.



77 rue Kempf • 67000 Strasbourg  
Tél. : 03 88 81 21 80 • toutoucalins.fr

Courriel : plumere.sandrine@laposte.net

SUR RENDEZ-VOUS • Horaires : fermé le lundi,  
du mardi au vendredi 9h-12h / 13h30-18h, samedi 9h-15h


# Von de Kay

## IMMOBILIER

Faire de votre bien le plus bel endroit sur terre

**ESTIMATION OFFERTE**

ACHAT VENTE LOCATION

 03.88.31.58.15

 agence@vondekay.com





## Les toutous à bord du tram, c'est permis !

Depuis plusieurs années des citoyens et des associations de Strasbourg (dont Terre des chiens, Astus...) souhaitent que leurs compagnons à quatre pattes puissent les accompagner sur leurs trajets à bord des trams.

Cette demande a trouvé écho auprès de l'actuelle municipalité mais il est évident qu'avant de donner le feu vert à ces nouveaux passagers des précautions étaient de mise car certains usagers sont canins phobiques et redoutaient leur présence.

Quant à la Compagnie des Transports Strasbourgeois elle-même, qui assure le transport des passagers, éprouvait-elle aussi des réticences à accueillir des chiens au sein des rames, au milieu des passagers, et les faire cohabiter. Mais celle-ci en releva le challenge et début juin 2023 permit aux premiers chiens de grimper dans les rames. Au fil des jours l'expérience montra des résultats rassurants tant pour l'opérateur que pour les passagers et évidemment pour les propriétaires des chiens. L'accueil des chiens est désormais acté. A l'évidence le voyage des toutous est gratuit mais ceux-ci devront **impérativement être tenus en laisse ET porter une muselière. Par contre les chiens classés dangereux (du type catégorie 1 et 2) EN SONT EXCLUS.**

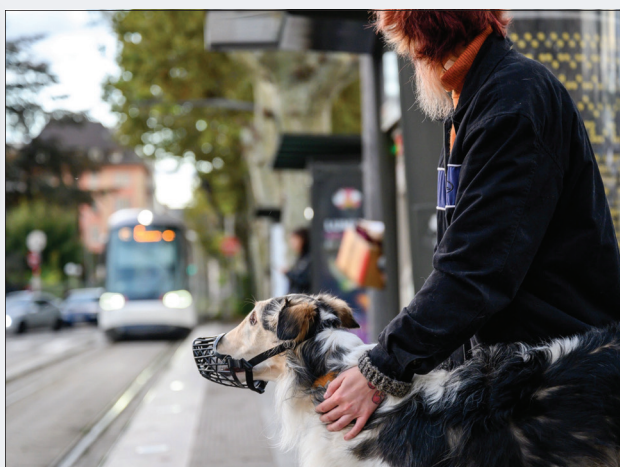


Photo : CtsStrasbourg via Facebook

La C.T.S. accueille actuellement plus de 300 chiens par jour et ce sans incident particulier. La ville de Strasbourg n'est pas la seule agglomération à véhiculer des chiens. En effet des communes telles que Paris, Lyon, Nice, Montpellier, Grenoble ont également accordé aux chiens le droit de circuler dans les rames des métros et des trams.

Robert LUX

## Un nouvel envahisseur maintenant bien implanté



Le premier nid de frelons asiatiques que j'ai repéré à la Robertsau était perché au sommet d'un grand peuplier à proximité de la déchetterie rue de Rouen, c'était en 2024. Cette année, rien que dans le secteur rue Himmerich/rue de l'Afrique, il y en a au moins 4 dans un rayon de 500 mètres. Maintenant que les feuilles sont tombées, c'est la bonne saison pour repérer les nids. Cette espèce invasive est d'ores et déjà bien implantée et il y a peu de chances, à mon avis, que l'on arrive encore à stopper son expansion.

Si vous en voyez, n'hésitez pas à les signaler sur [lefrelon.com](http://lefrelon.com). Cela permettra d'établir une cartographie de tous les endroits où le frelon asiatique est présent.

Éric ANDRÈS



Photos : Éric ANDRÈS





Photo non contractuelle de la Robertsau - RCS Paris 421 117 219.

## DÉCOUVREZ LE MARCHÉ AUX FLEURS

**LA ROBERTSAU**

74, RUE BOECKLIN  
Tél. : 03 88 55 24 51

- > Ouvert 7J/7 > Service livraison
- > Accompagnement personnalisé



Marché floral depuis 1965

ENTREPRISE GÉNÉRALE D'ÉLECTRICITÉ  
CHAUFFAGE ÉLECTRIQUE  
CHAUFFAGE PAR PLINTHE ET INFRAROUGE  
CLIMATISATION - POMPE À CHALEUR  
TRAITEMENT D'EAU - PHOTOVOLTAÏQUE  
ALARME - CABLAGE INFORMATIQUE



**DROELLER-SCHEER**

2 rue Sophie Germain - 67720 Hœrdt  
Tél. : 03 88 31 36 11 - Fax : 03 88 31 02 65  
E-mail : [info@droeller-scheer.fr](mailto:info@droeller-scheer.fr)  
[www.droeller-scheer.fr](http://www.droeller-scheer.fr)



**D2 CHAUFFAGE  
SANITAIRE**

Thierry **DELIMOGES**

**07.62.19.34.22**

Permanence téléphonique du  
lundi au vendredi de 8h00 à 13h00

31 rue Kamm - 67000 Strasbourg  
**[secretariatd2cs@gmail.com](mailto:secretariatd2cs@gmail.com)**

*Maurice Frères*

OPTICIENS DEPUIS 1880

STRASBOURG - 96 rue Boecklin - 03 88 31 65 24

[maurice-freres.com](http://maurice-freres.com)



Votre magasin  
est également  
spécialiste de  
votre audition



Pour un accueil  
sur-mesure,  
prenez RDV  
en flashant  
ce QR code



AU  
**JOYEUX  
PÊCHEUR**

Tartes flambées feu de bois  
Suggestions de saison  
Formule du midi

**03 88 31 00 04**  
50 route de la Wantzenau  
Strasbourg / Robertsau



OUVERT LE DIMANCHE



Pergolas Bioclimatiques



Pergolas à toile



Stores extérieurs



Stores intérieurs

**-20%\***  
sur la gamme.



**WALTER  
STORES & VOLETS**



[www.walter-stores.fr](http://www.walter-stores.fr)



@WalterStores



03 88 20 80 05

\*Offre valable sur présentation de ce coupon.



## Du côté de la réserve nationale naturelle

**L**e chantier participatif de rénovation de la cabane d'observation sur le sentier du Hellwasser a été réalisé en plusieurs phases :

- Le vendredi 26 et le lundi 29 septembre en matinée pour réaliser la couche support de l'intérieur de l'observatoire. Le vendredi, c'est une équipe de trois Strasbourgeois qui s'attelaient à la tâche. Le lundi, une équipe de salariés volontaires de l'entreprise TREDI a peint la deuxième couche.
- Suite à cela, l'artiste Céline Clément et des enfants du centre socioculturel de l'Escale ont terminé la décoration de l'ensemble pour un merveilleux résultat.



### Nouveaux panneaux dans le secteur du port aux pétroles

Des panneaux ont été posés en limite de la réserve. Ils rappellent l'interdiction de circuler dans les zones de danger générées par les sociétés classées « Seveso seuil haut » implantées au port aux pétroles. Une grande partie du sud de la réserve naturelle est située dans cette zone.



### Réouverture de milieux ouverts

La réserve naturelle nationale de la Robertsau – La Wantzenau est traversée par de nombreux réseaux enterrés nécessitant, pour des raisons de sécurité, le maintien de ces emprises en milieux ouverts sans développement d'arbres.

Ces espaces viennent d'être débroussaillés, ils participeront dorénavant à la mosaïque des milieux :

- Zones d'abrouissement (pâtures) des espèces sauvages
- Corridors écologiques reliant les espaces boisés alentour
- Milieux favorables à de nombreuses espèces d'insectes et de plantes patrimoniales adaptées aux prairies
- Développement des lisières, zones de transition et de rencontre entre les espèces de milieux boisés et milieux ouverts

Ces nouveaux milieux seront gérés en prairies de fauche et feront l'objet de suivis écologiques pour en mesurer la transition engagée. **Ces espaces ouverts sont en cours de régénération. Leur piétinement pourrait perturber leur évolution. Il est demandé de ne pas pénétrer hors sentier.**

Le prochain comité consultatif de la réserve se tiendra le 16 décembre à la Préfecture.

#### Pour en savoir plus :

<https://reserves-naturelles.strasbourg.eu/foret-de-la-robertsau/>

Éric ANDRÈS

### Dernier Noël chez le maraîcher Andrés

C'est non sans une grande émotion que nous vous annonçons la fin d'une longue aventure.

M. Jean-Pierre Andrés fait valoir son droit à la retraite et toute l'activité s'arrêtera au 31 décembre 2025.

Nous remercions notre aimable clientèle qui nous a soutenus durant toutes ces années !

**Pour les festivités, nous vous proposons des produits volaillers festifs ainsi que nos sapins et décorations de Noël...**



15 rue de l'Afrique 67000 Strasbourg • Tél. 03 88 31 10 69 • [maracher-andres.fr](mailto:maracher-andres.fr)

### TOURNÉE GÉNÉRALE

- vins, champagnes
- bières, spiritueux
- coffrets cadeaux
- épicerie fine
- sans alcool

Tel: 06.61.74.66.44

8 rue de la Brême, Robertsau

l'abus d'alcool est dangereux pour la santé, à consommer avec modération

Photo : © Eric Andrés





*Intemporelle*  
INSTITUT ESTHÉTIQUE

Visage  
corps  
maquillage  
épilation  
manucure  
soins homme

+33(0)3 88 41 82 84  
Contact@institutintemporelle.fr  
8 rue Mélanie  
67000 STRASBOURG - Robertsau

Mardi, jeudi & vendredi : 9h - 19h  
Mercredi & samedi : 9h - 14h30

**LE SAMEDI 13 DÉCEMBRE**  
**-10% SUR TOUT LE MAGASIN\***  
**À L'OCCASION DU 8<sup>e</sup> ANNIVERSAIRE**  
\*hors compte fidélité



**bioclaire**  
Le bio à cœur !

**Votre magasin indépendant bio  
de proximité à la Robertsau.**



- Grande épicerie bio
- Fruits, légumes et pain frais bio
- Place au local et aux artisans bio
- Eau minérale Celtic en verre consigné
- Idées Cadeaux
- Les indispensables zéro-déchets
- Compléments alimentaires

**Du lundi au vendredi : 8h30 à 19h - Le samedi : 8h30 à 17h**

**BIOCLAIRE - 85 RUE BOECKLIN 67000 STRASBOURG**  
**03 88 45 14 81**  
**RETROUVEZ-NOUS SUR NOTRE INSTAGRAM !**

**SUPERMARCHÉ**  
**MATCH**

**ROBERTSAU**  
Route de la Wantzenau - STRASBOURG  
Tél. 03.88.31.05.10  
Du lundi au samedi : 8h-20h30



**CHEZ NOUS ÊTRE FIDÈLE, ÇA PAYE !**

**NOUVEAU**  
**TOUTES LES 10 VISITES 10% À CAGNOTTER**  
SUR LE TICKET DE VOTRE CHOIX DANS LES 10 JOURS

**AVEC VOTRE NOUVEL AVANTAGE FIDÉLITÉ, CHAQUE PASSAGE EN CAISSE COMPTE POUR FAIRE DES ÉCONOMIES !**

**PROFITEZ ÉGALEMENT DE TOUS VOS AVANTAGES FIDÉLITÉ SUR LE DRIVE !**  
[supermarchesmatchdrive.fr](http://supermarchesmatchdrive.fr)



(1) 1 visite = 1 passage en caisse, limité à 1 passage en caisse par jour. Voir conditions à l'accueil de votre magasin.



**du mardi au samedi**  
**de 9h à 17h30**  
**Samedi de 8h à 16h30**

**Maquillage Bio**  
**Couleur caramel**  
natural make up

**Coloration sans parabène, sans ammoniaque, sans résorcine**

*Une équipe de choc pour une clientèle de choix !*





## Chez Arnaud devient La Foglia

Autre changement d'enseigne aux portes de la Robertsau, le restaurant Arnaud devient La Foglia rue François-Xavier Richter. Animé par la même équipe que la Capricciosa bien connue au centre-ville, on y retrouve leurs délicieuses pizzas et une carte aux saveurs transalpines.



## Mio Figlio aux portes de la Robertsau

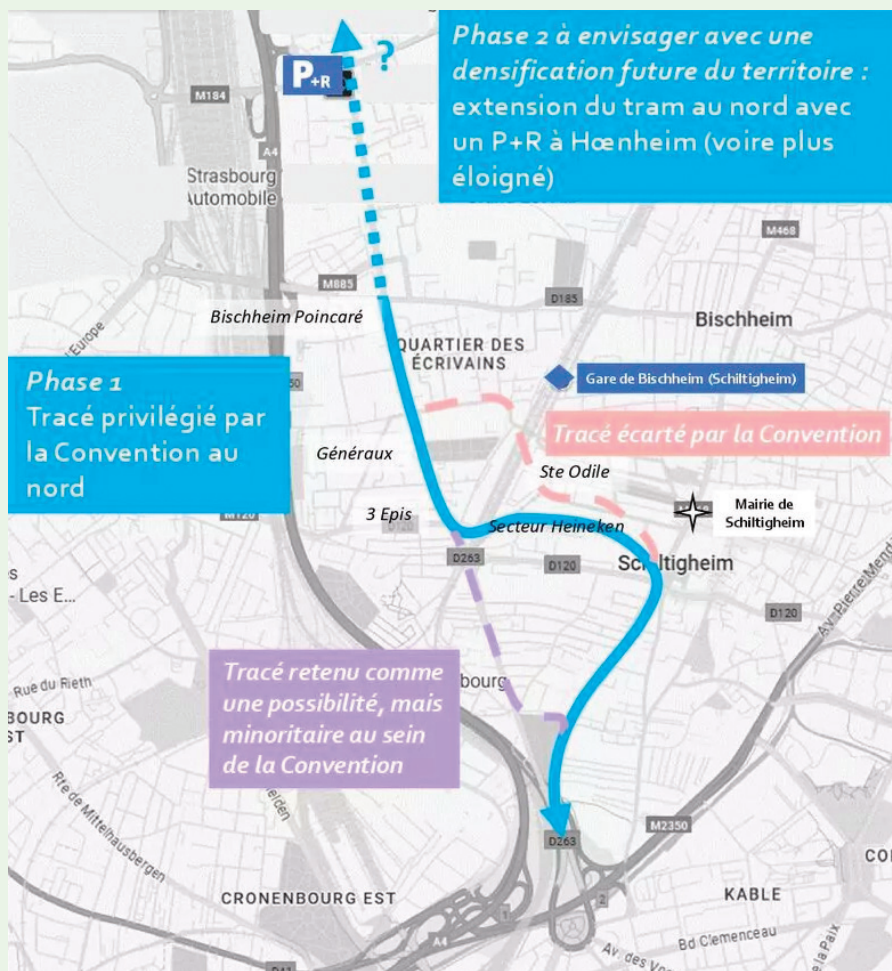
Juste après le pont de la Rose Blanche, en quittant la Robertsau au 8 avenue de l'Europe, vous pourrez déguster de délicieux plats italiens chez Mio Figlio qui a ouvert ses portes début septembre. De belles pizzas, des plats iconiques du Bel Paese (le beau pays), le tout dans un joli décor.



## Tram Nord : restitution de la convention citoyenne

La convention citoyenne sur le tram nord a rendu ses préconisations. Il faut saluer la mise en place de ce type de solution pour faire des propositions et éclairer les choix de la collectivité. Dans le cas présent, il s'agissait de trouver une solution pour que le projet tram nord ne soit pas enterré après l'avis négatif de la commission d'enquête et qu'il n'attende pas les élections : les habitants du nord de l'agglomération ont besoin d'un tram.

Pour le coup, les 100 citoyens (tirés au sort sur les listes électorales) préconisent de passer l'entrée de Schiltigheim et de contourner le secteur Heineken pour rejoindre la route du général De Gaulle. Une étude saluée par l'Astus, mais qui « révèle que les propositions ont été élaborées sans vérification technique sur la faisabilité et sans connaissance des flux ». Voilà qui permettra d'alimenter les programmes des candidats pour les prochaines municipales.



## Mokka vient d'ouvrir

C'est ce que l'on appelle une transition en douceur. La boulangerie pâtisserie anciennement Materne vient de réouvrir sous l'enseigne Mokka, Philippe Materne ayant rattaché son costume de boulanger pour une retraite bien méritée.



C'est donc l'enseigne Mokka, déjà présente au centre-ville de Strasbourg, qui reprend l'emplacement après avoir fait des travaux d'aménagement. On y trouve une belle sélection de pains, des pâtisseries, des viennoiseries et des encas pour les repas ou les petites faims.





## La Vignette fermée : changement de propriétaire en vue ?

Le 17 octobre 2025, la Vignette a effectué son dernier service. Une feuille A4 annonce à la fenêtre que le restaurant est fermé pour cause de changement de propriétaire. À l'intérieur, les tables sont prêtes pour un nouveau service. Drôle d'ambiance.



Quand on se remémore les belles soirées animées et surtout les salles pleines de clients. Actuellement propriété du groupe SALPA, qui est au cœur de l'actualité, car son président de groupe aurait annoncé son intention de se séparer de quatre de ses enseignes au centre-ville de Strasbourg (Chez Yvonne, Aux Armes de Strasbourg, le Saint-Sépulcre, et Le Tire-Bouchon). Mais aucune info concernant La Vignette. Dossier à suivre.

## Une nouvelle station Citiz à la Robertsau

Citiz qui propose de l'auto-partage sur toute l'agglomération vient d'ouvrir une nouvelle station rue des Jardiniers. La station se trouve au niveau du 24 rue des Jardiniers, sur la première place après les voies de tram. Prenez une voiture Citiz, profitez-en, ramenez-la à son emplacement. Elle est disponible pour la personne suivante. L'autopartage Citiz, c'est la location facile et pratique pour accéder à une voiture de façon occasionnelle ou régulière.



## Cité de l'Ill : Chemin des civelles, de nouveaux aménagements

Dans la continuité des rénovations du sentier le long de l'Ill déjà effectuées (entre la Cité de l'Ill et le Doernel), la ville a également entrepris la rénovation du chemin des Civelles.



Pour ceux et celles qui ne le connaissent pas, il s'agit d'un magnifique sentier qui part de la rue de l'Anguille pour arriver aux jardins familiaux près du stade de la Thur. Une promenade extraordinaire à faire entre amis ou en famille pour découvrir une belle Robertsau Nature.

Le parcours est parsemé de blocs qui permettent le jeu et, surtout, évite la tentation d'être emprunté par des véhicules à moteur.



### mamaë

Espace bien-être dédié à la femme & à la maternité

Yoga, Pilates & soins ressourçants

Cocon urbain pour ralentir, respirer, se recentrer

[www.mamaestrasbourg.fr](http://www.mamaestrasbourg.fr) / 107 r Boecklin 67000



### La Parenthèse

LIBRAIRIE

77 rue Boecklin - Strasbourg  
06 99 19 00 81  
[librairieparenthese67@gmail.com](mailto:librairieparenthese67@gmail.com)

[www.librairieparenthese.fr](http://www.librairieparenthese.fr)  
Insta & FB  
[librairieparenthesestrasbourg](http://librairieparenthesestrasbourg)





## Les alsaciennes gourmandes

**Parution du calendrier 2026 de Claudine Malraison**

Avec son calendrier "Les Alsaciennes gourmandes", Claudine Malraison, artiste robertsauvienne, illustre à travers des illustrations savoureuses de succulentes recettes de la cuisine alsacienne. S'inspirant des plats de son enfance, l'auteure se livre à un travail artistique d'une belle originalité et nous embarque aux sources mêmes de la culture alsacienne. Côté casserole, on retrouve les grands classiques qui ont fait la réputation de l'Alsace, mais aussi des savoirs cuisiner tombés en désuétude et ici remis au goût du jour. Côté palette, l'artiste met en scène, à travers de délicieux dessins, des Alsaciennes gourmandes qui respirent la malice et nous invitent au festin. A vos fourneaux !

Plus d'informations et bon de commande sur [claudinemalraison.com](http://claudinemalraison.com)

**Les alsaciennes gourmandes, calendrier 2026 de Claudine Malraison, format de type alsacien 147 x 443 mm, reliure à spirales, 13 pages, 13 €**



## La Robertsau signé nature

**Parution du calendrier 2026 de Bernard Irrmann**

Bernard Irrmann quant à lui poursuit son inlassable (et quasiment compulsive) quête des richesses naturelles qui nous entourent.

Après son calendrier 2025 consacrée aux arbres de la Robertsau, il invite à nouveau à jeter un regard curieux sur notre quartier et vous invite à une immersion dans la réserve naturelle de la forêt de la Robertsau, ses lisières ou dans le tissu urbain même, qui recèlent lui aussi, quelques pépites de nature. Il partage ainsi un voyage fait d'émerveillement et de découvertes : orchidée, martin-pêcheur, grande aigrette, papillon, renard, hérisson, ... s'offrent au regard au fil des mois. Si, si, (et merde à l'IA) les photos sont vraiment prises à la Robertsau avec un vrai appareil photo et une pupille alerte !

Plus d'informations et bon de commande sur [bernardirrmann.com](http://bernardirrmann.com)

**La Robertsau Signé Nature, calendrier 2026 de Bernard Irrmann, format de type alsacien 147 x 443 mm, reliure à spirales, 13 pages, 13 €**



## TOURNÉE GÉNÉRALE la nouvelle cave à vin familiale de la Robertsau

**N**ous avons créé **Tournée Générale**, un projet familial entre frère et sœur, animé par le désir de partager notre passion pour les bonnes bouteilles et la gastronomie dans notre quartier d'enfance.

Notre ambition est de proposer :

- **Une cave accueillante et variée** : Que vous soyez connaisseur, curieux ou débutant, notre sélection de vins saura ravir tous les palais et s'adapter à tous les budgets.
- **Une offre conviviale pour tous** : Nous avons également pensé à ceux qui ne consomment pas d'alcool en proposant une large gamme de boissons sans alcool, pour des apéritifs partagés et festifs.

- **Des accords mets et boissons inspirants** : Chaque mois, nous mettons en lumière des accords thématiques (dîner de famille, apéritif entre amis, raclette, etc.) et des suggestions de plats de saison. Découvrez, autour de notre table centrale, des idées d'associations mets et vins (avec et sans alcool) pour toutes les occasions.

Pour les fêtes, préparez-vous à découvrir notre menu spécial, une sélection de vins pour tous les budgets, ainsi que des coffrets cadeaux personnalisés.

### TOURNÉE GÉNÉRALE

Galerie commerçante, 8 rue de la Brème, Robertsau  
Tél. : 06.61.74.66.44





## POUR BÂTIR VOS PROJETS, vous pouvez compter sur nous.

Un crédit vous engage et doit être remboursé.  
Vérifiez vos capacités de remboursement avant de vous engager.

# Crédit Mutuel

**Strasbourg Robertsau**

75 rue Boecklin et 115 route de la Wantzenau

Espace patrimoine : 111 route de la Wantzenau

Tél. : 03 90 41 65 39 – Courriel : 01006@creditmutuel.fr

Caisse Fédérale de Crédit Mutuel – RCS Strasbourg B 588 505 354.

(1) Après étude et sous réserve d'acceptation du dossier par la Caisse de Crédit Mutuel. Après expiration du délai de mise à disposition des fonds et d'un délai de rétractation de 14 jours.

Caisse Fédérale de Crédit Mutuel et Caisses affiliées, société coopérative à forme de société anonyme au capital de 5 458 531 008 euros, 4 rue Frédéric-Guillaume Raiffeisen, 67913 Strasbourg Cedex 9, RCS Strasbourg B 588 505 354 - N° ORIAS : 07 003 758. Banques régies par les articles L.511-1 et suivants du code monétaire et financier.



**SAMEDI 20 DECEMBRE à 20H**

## CONCERT DE NOËL

à l'Eglise Protestante Robertsau  
86 rue Boecklin STRASBOURG

**ORCHESTRES d'ACCORDEONS**  
de  
**l'ILL**  
Strasbourg-Robertsau  
et de  
**GUNSTETT**

Sous la direction de D.DAEFFLER




**Entrée libre PLATEAU**

Accès Eglise Protestante : Bus 15/72/L6 arrêt : Robertsau Eglise  
Tram E arrêt : Mélanie (marche 250m)

**LaRob.Com**  
Association des commerçants, artisans et entrepreneurs de la Robertsau

## Fête de NOËL

**BLIND TEST**  
Venez chanter et danser !

**BUVETTE**  
Vin chaud, soft, breizet et ciipet

**PHOTO BOITE**  
et ses accessoires de Noël pour de belles photos souvenirs !

**LOTS A GAGNER**  
Offerts par vos Commerçants et chaque cadeau de 50€

**PÈRE NOËL & ANIMATIONS**  
Sculptures de ballons avec Machine Confetti

**VENDREDI 17:00 - 20:00 12 DECEMBRE 2025**  
COURS ST LOUIS - rue Boecklin

**ÉVÈNEMENT OFFERT PAR VOS COMMERCANTS**  
avec la participation de **L'ESCALE**

Partenaires officiels de l'évènement :



*Saison Musicale 2025-2026*

**Volutes**  
Direction Etienne BARDON

## JEUDI 19 MARS 2026

**20H L'ESCALE**

**JAN DISMAS ZELEKA**  
Concerto a 8 concertanti en la mineur

**Soliste ZACHARIE BRAIEK**

**WOLFGANG AMADEUS MOZART**  
Concerto pour flûte K.313 en sol majeur

**FRANZ JOSEPH HAYDN**  
Symphonie n°80 en ré mineur

**Atelier d'écoute musicale**  
mardi 10 mars 20h30

Grand Est ALSAZES CHAMPAGNE ARDENNES LORRAINE

BAS RHIN

Strasbourg.eu

Crédit Mutuel la banque à qui parler

L'ESCALE

Après midi

Renseignements 03 88 41 82 16 Caisse du soir à partir de 19h30 - Billetterie à l'Escale - 78, rue du Docteur François - Strasbourg-Robertsau  
Plein tarif : 15€ - Tarif réduit : 11€ (chômeurs, titulaires des cartes : Accent 4, Volutes, Escal, Cézam, Cercle Wagner) Tarif étudiants : 6€ - Enfants moins de 12 ans : GRATUIT

**Au Gré du Vent**

Fleuriste

83, route de la Wantzenau | 67000 STRASBOURG  
Tél : 03 88 31 32 30

**NICOLAS**

Cavistes spécialistes en vins fins, champagnes, alcools et spiritueux

Cadeaux d'affaires, coffrets et paquets cadeaux

Envois dans toute la France

**M. Panoussian**  
63, rue Boecklin 67000 STRASBOURG  
03 88 45 79 50  
www.nicolas.com

L'abus d'alcool est dangereux pour la santé, sachez apprécier avec modération.



# Evènements culturels

EXPOSITION À L'ESPACE APOLLONIA

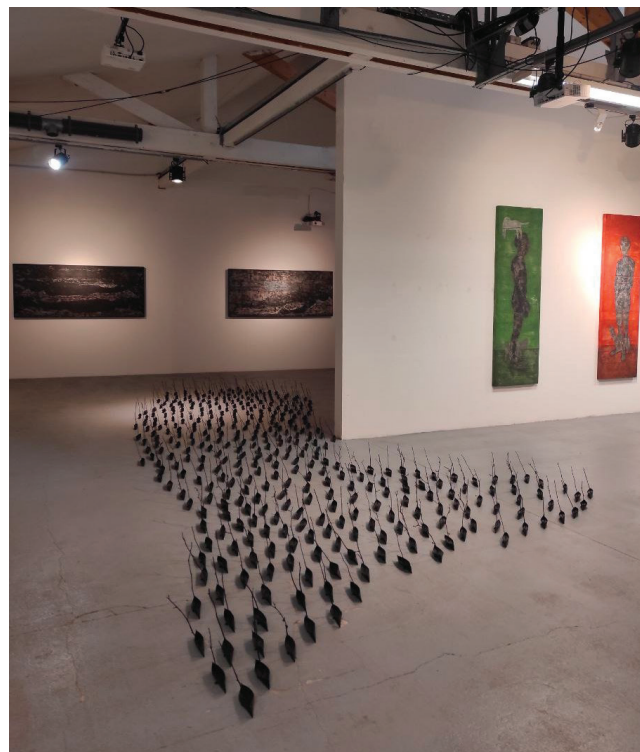
JOSEPH BEY

## MURMURE DES ÂMES

Cette exposition immersive est le fruit d'un dialogue nourri, engagé depuis plusieurs années entre Joseph Bey et Apollonia, fondé sur l'expérience de la marche comme acte fondateur. Pour l'artiste, la marche – notamment son pèlerinage à pied à travers les monastères de l'île de Shikoku au Japon – est un chemin d'introspection et d'éveil spirituel. Pour Apollonia, elle représente un geste essentiel pour réapprendre à percevoir autrement la ville, la cité et la nature. De cette convergence, entre marche intérieure et marche citoyenne, est née cette collaboration : un voyage sensible où l'oeuvre se déploie comme un chemin à travers la mémoire, la forêt et les âmes.

Exposition du 24 octobre au 7 décembre 2025

Ouvert du mardi au dimanche de 14h à 18h - Entrée libre



**ESPACE APOLLONIA**, 23 rue Boecklin 67000 Strasbourg - [apollonia-art-exchanges.com](http://apollonia-art-exchanges.com) - Tél. + 33 (0)9 53 40 37 34  
Courriel : [apollonia@apollonia-art-exchanges.com](mailto:apollonia@apollonia-art-exchanges.com) Instagram : [apollonia\\_eae](https://www.instagram.com/apollonia_eae) - Facebook : [apollonia.strasbourg](https://www.facebook.com/apollonia.strasbourg)

## Médiathèque Mélanie de Pourtalès

**3 décembre à partir de 14h**

**ATELIER DE NOËL CARTE DE VOEUX**

Tout public dès 8 ans, sur inscription

**6 décembre à partir de 10h**

**JEUX DE SOCIÉTÉ** Tout public, sur inscription

**9 décembre à partir de 18h**

**SOMMEIL :**

conférence par le Professeur Patrice Bourguin

Entrée libre

**10 décembre à partir de 9h30**

**HEURE DU CONTE** De 18 mois à 4 ans, entrée libre

**12 décembre à partir de 10h**

**ATELIER DE MÉMORISATION**

Public adulte et adolescent, entrée libre

**13 décembre à partir de 11h**

**RENCONTRE DEDICACE AVEC GISUEPPE MANUNTA**  
pour "Une table pour trois"

**13 décembre à partir de 17h**

**SOMMEIL : atelier pour mieux dormir**  
par Florence Lechopier

Public adulte et adolescent, sur inscription

**16 décembre à partir de 17h**

**COUTURE ET TRICOT**

Public adulte et adolescent, entrée libre

**20 décembre à partir de 10h**

**SPECTACLE "Papotages d'hiver et de cuisine :  
histoires et chansons à l'accordéon"**

Tout public dès 3 ans, entrée libre

**9 janvier à partir de 10h**

**ATELIER DE MÉMORISATION**

Public adulte et adolescent, entrée libre

**13 janvier à partir de 17h**

**PRÉSENTATIONS DE MANGAS**

par la librairie Ça va buller et les bibliothécaires

Tout public, entrée libre

**14 janvier à partir de 9h30**

**HEURE DU CONTE** De 18 mois à 4 ans, entrée libre

**20 janvier à partir de 17h**

**COUTURE ET TRICOT**

public adulte et adolescent, entrée libre

**24 janvier à partir de 17h30**

**NUIT DE LA LECTURE :**

**Scène Ouverte orchestrée par Salomé Janus**

Tout public, entrée libre pour le public  
mais inscription auprès de la médiathèque  
pour les participants au spectacle

**7 février à partir de 10h**

**Dans le cadre d'Enfantines "Machins Machines" :**

**ATELIER MAKEY MAKEY**

Dès 8 ans, sur inscription

**11 février à partir de 10h30**

**Dans le cadre d'Enfantines "Machins Machines" :**

**HEURE DU CONTE** De 18 mois à 4 ans, entrée libre

**14 février à partir de 10h**

**JEUX DE SOCIÉTÉ** Tout public, sur inscription

**19 février à partir de 10h**

**Dans le cadre d'Enfantines "Machins Machines" :**

**ATELIER PETITS DÉBROUILLARDS**

Dès 7 ans, sur inscription

**MÉDIATHÈQUE MÉLANIE DE POURTALÈS : 2, rue Mélanie**  
Tél. 03 88 41 98 62 • [www.mediathèques-cus.fr](http://www.mediathèques-cus.fr)





# LIBRE

## D'ENTENDRE À NOUVEAU

ESSAI D'UN MOIS GRATUIT

oticon  
PEOPLE FIRST

unitron

signia

Bernafon

PHONAK

REXTON

ReSound GN

**Audistra**, Liberté de choix, expertise  
technologique et service personnalisé  
pour une expérience auditive unique

**LUCIEN GUEDJ** 03 88 38 10 57  
81 rue Boecklin, 67000 Strasbourg

**audistra**  
AUDIOPROTHESISTE



Vins  
Fromages  
Jambons  
Épicerie  
Spiritueux

Cave  
à Terroirs

Trophée Diamant  
Qualité Accueil  
CCI ALSACE  
EUROMETROPOLE

Émotion,  
Produit,  
Convivialité,  
Gourmandise,  
**Festif,**  
Paysan,  
Plaisirs,  
Simplicité,  
Qualité,  
Sélection,  
Authenticité,  
Origine,  
Expression,  
Aromatique



Votre Épicerie fine à la Robertsau  
Avec Sylvain et Alexis



## Horaires

Mardi / Mercredi / Jeudi  
9h30 / 13h & 15h / 19h30

Vendredi  
9h30 / 13h & 15h / 19h30

Samedi  
9h30 / 13h & 14h / 19h



**Épicerie Fine** : Foie gras, Terrine, Confiture, Chocolats  
**Vins de Propriétaires** : D'Alsace, de France et d'Ailleurs

**Spiritueux** : Whisky, Rhum, Cognac, Armagnac

**Sélection de Fromages** : Fermiers et Artisanaux

**Jambons et Salaisons** : Pata Negra, Basque, Aubrac, Serrano

**Produits frais** : Saumon fumé, Foie gras mi-cuit, Caviar, Truffes

## Idées Cadeaux

Coffrets de vin, Chèques Cadeaux, Corbeilles Gourmandes,  
Cours d'oenologie, Plateaux de Fromages et Charcuteries...