

L'ECHO



S'taüchblättel

de La Robertsau

Juin 2017 - N° 264

www.adirobertsau.fr

**Fêtes de l'Europe,
Fête du papier :
la Robertsau
se réinvente.**

Une Robertsau écorchée vive...

Les manières de désigner La Robertsau sont très significatives. Elles permettent de mesurer la perception qu'en ont les habitants eux-mêmes, mais elles renseignent également sur les représentations des Strasbourgeois et des politiques en particulier.

Longtemps, dans la mesure où champs, forêts et espaces verts abondaient, l'on pouvait se targuer d'habiter « *le poumon vert de Strasbourg* ». Afficher cette dénomination était d'autant plus facile que les maraîchers encore fort nombreux confirmaient le caractère « *rural* » ou « *rurbain* » de ce que les anciens baptisaient « *le Läuch* », le poireau.

Pour certains plus ancrés dans l'international c'était le « quartier européen ». Le choix d'y vivre de fonctionnaires étrangers et de diplomates ainsi que la présence des institutions elles-mêmes pouvaient facilement autoriser cette appellation prestigieuse.

Plus méprisants mais rêvant souvent de s'y établir eux-mêmes ils étaient nombreux ceux qui dénonçaient son caractère « *bourgeois* ». D'autres en revanche, comme Bernard Irrmann, entendaient témoigner d'une « *Robertsau côté village* » au point d'in-

tituler ainsi son remarquable ouvrage sur notre quartier. Mais nous étions là en 2008 et, depuis, les choses ont bien changé...

Aujourd'hui, à écouter certains politiques, La Robertsau est devenue « *la réserve foncière de Strasbourg* ». Nous voilà bien loin des maisons à colombages et de la qualité de vie. Seule compte à présent non pas la manière la plus judicieuse d'aménager le quartier, de l'organiser pour permettre une densification raisonnable, le seul mot d'ordre valable adressé aux promoteurs par les politiques étant : « *Nous nous chargeons de déclasser les terrains pour les rendre constructibles, occupez les dents creuses, bâtissez, surbâtissez, vous trouverez toujours preneurs* ».

Tel est le choix actuel alors qu'aucune réflexion n'est menée sur les voiries ou sur le stationnement et sur la capacité du quartier à absorber un tel développement en ne changeant absolument rien aux infrastructures.

Enfin, dans le climat électoral actuel, il semblerait qu'au sein même de la majorité municipale La Robertsau apparaisse comme un laboratoire qui permet à certains de se positionner en vue des élections municipales de 2020.



© Emmanuel Jacob

Ainsi construire un immeuble de logements sociaux ou conserver un élément patrimonial important ne serait pas mesuré à l'aune de son utilité ou de l'évolution harmonieuse du quartier, il paraît plutôt primordial pour nos décideurs de choisir « *le meilleur marqueur politique* » pour conquérir la mairie...

Les Robertsauviens pensaient devenir les acteurs des changements de leur quartier, ils en sont plutôt les otages au sein d'« *une Robertsau écorchée vive* ».

Jacques Gratecos
Président de l'ADIR

Retrouvez-nous
sur le site
de l'ADIR



NOUS DÉFENDONS VOTRE QUALITÉ DE VIE À LA ROBERTSAU - REJOIGNEZ L'ADIR

J'adhère :

Nom :

Prénom :

Adresse :

Téléphone: Portable :

Courriel :

J'adhère à l'ADIR et je verse ma cotisation annuelle 2017 :

- Adhésion individuelle 16 €
- Adhésion couple 20 €
- Adhésion associations – syndics 20 €

N'oubliez pas la déduction fiscale ! Un reçu fiscal vous sera adressé.

Vos dons sont déductibles de votre impôt sur le revenu à hauteur de 66% dans la limite de 20% de vos revenus imposables.

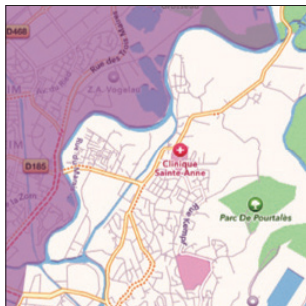
L'ADIR peut vous recevoir sur rendez-vous
(06 15 70 20 15) à l'espace d'accueil de
l'Escale, 78 rue du Docteur François.

SOMMAIRE



PAGE 3

Édito
Une Robertsau
écorchée vive...



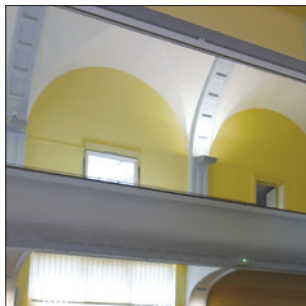
PAGE 7

Environnement
Le PNU
(Parc Naturel Urbain)



PAGE 17

Événement
Papier en Fête
2^{ème} édition



PAGE 16

Patrimoine
La Direction
Régionale des Affaires
Culturelles
se préoccupe de
la préservation du
Foyer St Louis.



PAGE 21

Vie associative
Est temps d'Art
pour l'Europe
par Kartier Nord



PAGE 9

Urbanisme
Le centre de la
Robertsau :
Un projet à débattre



PAGES 11 à 15

Actus
par Emmanuel Jacob

expo
Stéphane
Spach

Paysages d'à côté
et autres petites collections

CINE de Bussière
Centre d'Initiation à la Nature et à l'Environnement
155 rue Kempf Strasbourg Robertsau
du 25 mai au 25 juin 2017
Ouvert de 14 h à 18 h tous les jours, sauf le samedi. Entrée libre

PAGES 22-23

Événements culturels

L'Echo de La Robertsau N° 264 - Juin 2017

Bulletin trimestriel publié par l'Association de Défense des Intérêts de La Robertsau.

Association agréée par arrêté préfectoral du 24.8.84 pour la défense de la nature, de l'environnement et du cadre de vie, fédérée à Alsace Nature.

78 rue du Docteur François - 67000 STRASBOURG

mail : contact.adir@laposte.net site : www.adirobertsau.fr

Directeur de la publication : **Jacques GRATECOS** : Tél. : 06 15 70 20 15

Mise en page - Impression : Pointillés - Bischheim

Image de Une : Extrait de l'affiche "Papier en Fête"

Sauf mention contraire, les photos sont d'Emmanuel Jacob. Tous droits réservés

Tirage : 12000 exemplaires - Dépôt légal : 2^{ème} trimestre 2017

Nous remercions
nos annonceurs qui,
par leur confiance renouvelée,
assurent la pérennité
de l'Echo de La Robertsau
et la diffusion
de nos informations.

Parc Naturel Urbain

Petit historique : Le PNU (*Parc Naturel Urbain*) a été initié par Alain Jung il y a quelques années, afin de mettre en oeuvre sur le territoire de la Ville de Strasbourg la sauvegarde d'espaces, la mise en valeur du patrimoine, ainsi que la réalisation de projets s'intégrant dans « l'urbanité » afin que la population retrouve une certaine nature en ville et aussi un « art » de vivre avec son environnement qui devra être valorisé et amélioré.

Parallèlement une association (*dénommée PNU III-Bruche*) s'était alors créée sous l'impulsion de son Président de l'époque Denis Matter qui a oeuvré dans les quartiers ouest (Koenigshoffen, Elsau Montagne Verte). Son travail accompli, l'association PNU a été transférée en 2014 sur les quartiers Nord, La Robertsau et Conseil des 15.

Lors de l'AG de février 2014, un comité a été élu, qui comprend 10 membres et qui a procédé à une réflexion concernant les différents aspects de ces quartiers pouvant être valorisés. Plusieurs séances de travail ont mobilisé les membres du comité ; des reportages photos ont également eu lieu pour documenter le patrimoine des quartiers Robertsau-Wacker et Conseil des 15.

Un livre blanc initial transcrivant les réflexions, les études et les souhaits répertoriés par le comité a été remis aux élus en décembre 2014. Le texte portait essentiellement sur la mise en valeur des patrimoines de nos quartiers, et notamment

les trames verte et bleue, ainsi que l'aspect historique et artistique des quartiers. De nombreuses photos agrémentent ce document ; photos dues pour l'essentiel au travail antérieur réalisé par un groupe du COQ. Ces photos font l'inventaire patrimonial remarquable des nos quartiers (maisons, jardins, paysages, rivières faune et flore), bref tout ce qui fait le charme de nos lieux de vie et qui nous en rendent amoureux !

Depuis cette date, et en étroite collaboration avec les élus (les adjointes et adjoints) et la mission PNU de la ville, des balades « redécouvertes » de nos quartiers ont été et sont effectuées régulièrement;

d'autres sont encore programmées pour les mois à venir. Elles sont ouvertes à tout le monde ; des réunions thématiques ayant trait à l'eau, la flore et la faune, l'agriculture, le patrimoine bâti et culturel, la mobilité, l'urbanisation !... sont animées par des spécialistes; réunions suivies d'échanges avec les participants.

Un forum ouvert à tous s'est tenu le 4 février dernier auquel ont participé 50 citoyens. Ce forum a permis de poser les premières « pierres » de nos aspirations, souhaits et donc d'initialiser la rédaction du « Livre Blanc ».

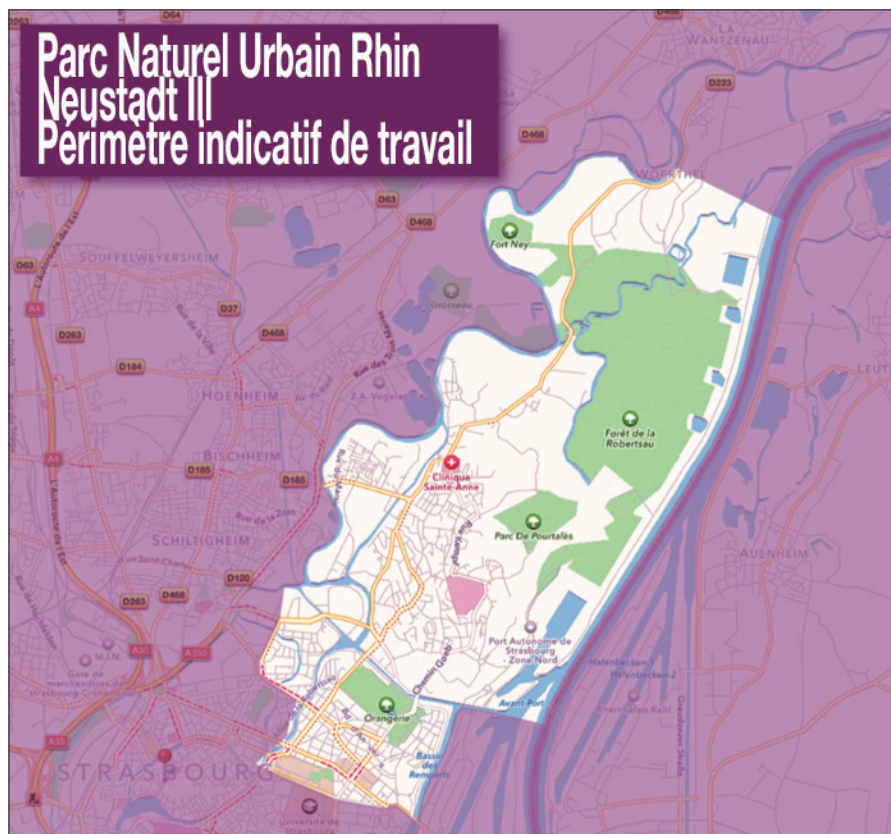
Cette année 2017 sera celle de la rédaction finale, avec les membres et les citoyens qui veulent nous rejoindre, du Livre Blanc définitif; document essentiel qui décrira et fera l'inventaire de nos réflexions, de nos demandes, souhaits et projets que nous toutes et tous voulons pour sauvegarder certains aspects patrimoniaux en tout genre de nos quartiers et redéfinir pour les années à venir les projets que nous voulons mettre en oeuvre avec la Municipalité quant à nos lieux de vie, de convivialité, de découvertes et de mise en valeur de nos espaces de vie.

Bien entendu, ce Livre Blanc devra aussi intégrer (dans la mesure du possible) les dispositions actuelles du PLU et du PLH. Sa rédaction fera l'objet de réunions de réflexion; réunions ouvertes à toutes et tous qui souhaitent s'impliquer et veulent sauvegarder notre espace et surtout le préserver et aussi le mettre en valeur.

Le livre blanc ainsi rédigé sera remis en début d'automne 2017 (prévu octobre) aux élus et fera alors l'objet d'un vote par le Conseil Municipal de la Ville quant aux propositions et thèmes retenus pour leur mise en oeuvre dans les années à venir.

Notre philosophie de vie dans nos quartiers pourra ainsi devenir tant soit peu réalité. Notre demande sera plus crédible si beaucoup de nos concitoyens adhèrent à ce projet qui est à nos yeux tellement important et fédérateur. Rejoignez-nous et participez, nous deviendrons alors plus forts pour valoriser et faire accepter nos idées.

André Ehret
(Président en exercice
de l'Association PNU)



Le centre de la Robertsau : Un projet à débattre

La Municipalité de Strasbourg a réuni un atelier de projet pour réfléchir à l'avenir du centre de la Robertsau, sans remettre en cause le permis de construire accordé à ICADE autorisant la construction d'une quarantaine de logements après démolition du foyer St Louis. Le collectif « *Un coeur pour la Robertsau* » a proposé un autre projet, celui de conserver le foyer en l'état actuel. Un groupe d'habitants, avec l'aide d'un urbaniste, souhaite développer une autre alternative. L'ADIR veut montrer la voie de la démocratie locale en soumettant les différents projets à l'avis des habitants, initiant ainsi une démarche qui pourrait alimenter la réflexion de l'adjointe chargée de développer la participation des habitants à la vie de la cité, mais qui oublie d'y associer ceux qui depuis des années la mettent en pratique. Rappelons la réunion publique d'octobre 2016 organisée par l'ADIR et consacrée à cette thématique.

Le projet, dont les illustrations donnent un aperçu, présente les caractéristiques suivantes :

Une zone de rencontre

depuis la rue des Jardiniers, englobant la place du Corps de Garde, le tronçon de la Rue Boecklin concerné et la partie de la rue Dr Freysz donnant accès au parking en ouvrage prévu. Celle-ci n'aurait plus de débouché sur la rue Boecklin. Un traitement paysager adéquat, sans stationnement, devrait permettre une circulation apaisée favorisant les circulations douces, notamment vers le tram circulant à l'arrière du cimetière. Le marché verrait sa surface utile agrandie et la poste, déplacée dans l'ensemble bâti (*voir ci-dessous*) permettrait un aménagement du bâtiment actuel.

Le bâti englobé dans ce périmètre, très disparate et ne présentant, sauf exception, aucun intérêt architectural, pourrait être complètement restructuré. Les premiers commerçants interrogés ont marqué leur intérêt. Il reste à recueillir les avis individuels. Le projet préjuge de l'accord des propriétaires et devra être éventuellement revu en fonction de leur position. Mais



Document remis.

la valorisation évidente de leur bien devrait simplifier l'obtention de leur accord. Un bâtiment courant le long de la rue Boecklin, entre la rue des Jardiniers et la rue du Dr Freysz, permettrait de rationaliser les commerces en leur offrant des surfaces mieux adaptées à leur activité avec un accès à l'arrière sur un cheminement piétonnier fleuri, agrémenté de terrasses, accessible depuis la rue du Dr Freysz, la rue des Jardiniers et la rue Boecklin. Un retour le long de la rue du Dr Freysz jusqu'au bâtiment existant permettrait une large ouverture vers le cheminement piétonnier et l'accès à un parking en ouvrage. 50 places fermées pour remplacer celles actuellement en surface, une centaine de places horaires devant favoriser les clients des commerces et l'accès aux administrations et activités qui pourraient prendre place dans le nouveau bâti, plus les places à réserver pour les logements prévus au-dessus des commerces. Cet ensemble pourrait accueillir, par exemple, la poste, la mairie de quartier, **un ensemble de salles venant remplacer celles actuellement intégrées au foyer St Louis et pourquoi pas un commissariat de police ?**

La Robertsau présenterait ainsi un centre moderne, attractif et animé, agréable à fréquenter, où les habitants trouveraient un ensemble de commerces et de services.

Le passage piétonnier et paysager

reliant la place du Corps de Garde à la rue Boecklin et la rue des Jardiniers, est un élément important du projet. Ce cheminement permettrait l'accès aux commerces et services, tout en facilitant la rencontre et la convivialité grâce aux terrasses installées pour les commerces qui le souhaitent.

L'économie d'un tel projet rencontre l'assentiment des techniciens consultés. S'il intéresse les promoteurs, il apparaît que l'approbation de la Municipalité soit nécessaire pour rassembler les nombreux propriétaires. Sa réalisation par étapes, échelonnées dans le temps, permettra la continuité de l'activité.

Vous habitants de La Robertsau,

nous attendons vos observations, critiques ou suggestions. Notre blog <http://www.adirobertsau.fr> vous permet de vous exprimer. Vous pouvez également nous écrire au 78 rue du Dr François, 67000 Strasbourg. Il est important que, nombreux, vous donniez votre avis pour que notre quartier puisse bénéficier à l'avenir d'un centre moderne, actif et convivial. Avec votre accord, votre contribution sera publiée dans nos colonnes. Merci d'avance.

Jean-Daniel Braun



Document remis.

L'Escale fête ses 40 ans !

L'Escale fête ses 40 années d'existence au service des habitants de la Robertsau. Comme ce n'est pas un anniversaire comme les autres, l'équipe de l'Escale a concocté une série d'évènements pour petits et grands... ils ont fait voyager dans le temps... D'une fête foraine sur le thème des années 1900 à un spectacle «Escala vers le futur» les surprises n'ont pas manqué.



Le Centre Socio-culturel l'Escale vous propose également une très belle exposition à l'occasion de ses 40 ans ! C'est une excellente idée qu'ont eue les animateurs de l'Escale que de proposer la première exposition accessible 24h/24 à la Robertsau. En effet, vous pourrez découvrir l'histoire de l'Escale, les grands moments, de magnifiques panneaux photos directement sur les murs de l'établissement.



L'hôtel du château de Pourtalès s'agrandit...

Les propriétaires du château de Pourtalès vont entamer cet été des travaux pour augmenter la capacité d'accueil de l'hôtel. Le château de Pourtalès est une propriété privée. Le parc appartient à la ville, mais pas le château. S'y déroulent en son sein plusieurs activités : une agence de voyage spécialisée vers les USA, une agence événementielle, un hébergement d'étudiants



Hip, hip, hip... ROB ! L'ASL Robertsau badminton de retour en Nationale 2

Voilà c'est fait : Une grande et belle saison pour l'équipe fanion de la Robertsau. Une place de leader de sa poule de Nationale 3 glanée au forceps lors de la dernière journée qualificative ouvrait à l'équipe le droit de participer aux PlayOff d'accession à l'étage supérieur.

Et nos poireaux ont su mettre les ingrédients qu'il fallait pour aller au bout du rêve et franchir la dernière marche, face à Dommartemont, Morneau et Tain l'Hermitage.

Bravo à l'équipe « Emile, Delphine, Célia, Fanny, Cavini, Etienne, Nathan, Alex et Adrien » poireaux pur jus à 80%, bravo à Thibaut, Valérie et Fred



© ASL Robertsau

nos arbitres au long cours, bravo à notre président Jean-Louis, bravo à tous les bénévoles et amis du club... Un grand merci à nos fidèles supporters

Thierry Beaujean

Une fiche Wikipédia sur Gustave Oberthür, architecte à la Robertsau

Gustave Adolphe Oberthür, né le 18 octobre 1872 à Bischwiller et mort le 15 mars 1965 à Strasbourg, est un architecte alsacien qui a laissé une forte empreinte en Alsace Moselle et particulièrement à la Robertsau. Grâce au travail d'un passionné, il a enfin sa fiche sur Wikipédia.



Source : wikipedia.org



Source : wikipedia.org

Une fiche très complète et particulièrement documentée pour découvrir l'un des architectes qui a marqué la ville de Strasbourg. Il est l'architecte de nombreuses villas dans les quartiers périphériques de Strasbourg et à la Robertsau.



Madame Ulrike Leibrecht

et un hôtel de 22 chambres. C'est pour porter sa capacité d'accueil à 50 chambres avec une nouvelle salle (280 m²) pour les rencontres et conventions que les propriétaires du château ont déposé un permis de construire dans le but de raser une grange et d'aménager un espace au coin de la propriété.

Cette grange au pied du château d'eau sera remplacée par la construction cet été d'un nouveau bâtiment dans le même style que les écuries. Elle ne sera pas détruite mais démontée et stockée pour éventuellement être remontée un jour.



Une section féminine football à l'ASL Robertsau

L'école de FOOTBALL va créer une section féminine pour les filles nées en 2008-2009-2010-2011 et 2012 (5 ans révolus). Les entraînements ont lieu tous les mercredis après-midi de 13h30 à 14h45 au stade de Pourtalès, 120 rue Kempf à la Robertsau.



© ASL Robertsau

Contact : Jacqueline RUGRAFF, Présidente des jeunes, tél. 06.50.01.79.24 - courriel : ernest.rugraff@orange.fr

Gymnase de la Robertsau

On s'en doutait, la Ville vient de le confirmer, le « gymnase de la Robertsau » serait exclusivement utilisé par l'école privée européenne. L'école bénéficiera de l'intégralité des créneaux de journée. Le soir et le week-end, quelques associations pourront l'utiliser (sports collectifs et activités douces).



© Photos : Ville de Strasbourg / Emmanuel Jacob

Un budget de 5,87 millions pour la Ville de Strasbourg / Eurométropole, 400 000 € à la Région Grand Est et 800 000 € pour le Conseil Départemental soit un total de 7,07 millions d'euros. La livraison du bâtiment devrait être faite pour la rentrée 2017.

La fibre arrive à la Cité de l'ILL

La directrice régionale d'Orange vient de l'annoncer au Blog de la Robertsau, la fibre (FTTH - Fiber To The Home) arrive enfin à la Cité de l'ILL. Jusqu'à présent, les habitants de la Cité n'avaient accès qu'à la FTTB (Fiber To The building) avec un réseau câblé qui s'arrêtait au pied de l'immeuble ou à l'ADSL.



Voilà qui met enfin la Cité de l'ILL à égalité avec l'ensemble de la Robertsau avec des débits pouvant aller jusqu'à 500 MB/S selon l'opérateur.

Consulat de Chine : le permis est déposé.

Le permis de construire du futur consulat de Chine est déposé. Les prochains bâtiments de la représentation diplomatique occuperont tout le terrain en face du centre St Thomas et derrière la DEQM (Direction Européenne de Qualité du Médicament et des soins de santé).

Le projet a été créé par le cabinet d'architecte nancéen Beaudoin. Il comporte 4 bâtiments réunis dans un site paysager entouré d'une clôture en bambous tressés, ainsi que d'une clôture de sécurité de 3 mètres. Il y aura des logements pour le consul et une partie du personnel, des bureaux, des espaces de réception et de restauration. Les jardins ont fait l'objet d'une étude spécifique pour créer des espaces à thème à partir d'essences végétales d'origine chinoise acclimatées en Europe. Des parkings sont prévus en sous-sol, mais



© Beaudouin architectes

réservés uniquement au consul et à son personnel. Les façades sont en briques grises avec des « nuances de rouge ».

Nous n'avons pas encore vu les aménagements d'accessibilité pour les visiteurs. Nul doute que le site sera très fréquenté et qu'il y aura beaucoup de monde. Question : où-vont-ils stationner ? Sachant qu'il y a en plus l'immense consulat de Turquie à côté...

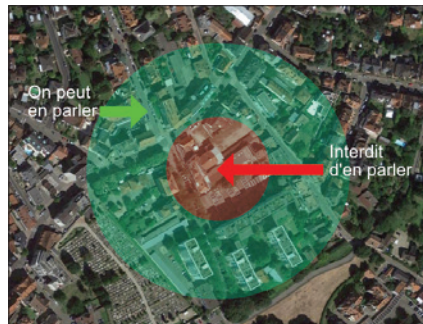


© Beaudouin architectes

Atelier de projet «Cœur de la Robertsau » : la politique du CD

Un atelier de projet pour parler du cœur de la Robertsau, sans parler du foyer St Louis, c'est la nouvelle « schnaps idée » de la ville.

Les réunions de « concertation » de la Ville de Strasbourg, c'est comme les réunions de famille, il y a des sujets qu'il est interdit d'aborder. Dans un courrier aux associations et aux collectifs, l'adjointe à la démocratie locale Chantal Cutajar et l'adjointe de quartier les invitent à un atelier de concertation « portant sur l'avenir du centre historique du quartier ». Un avenir particulièrement plombé par le massacre du foyer St Louis qui sera le sujet interdit.



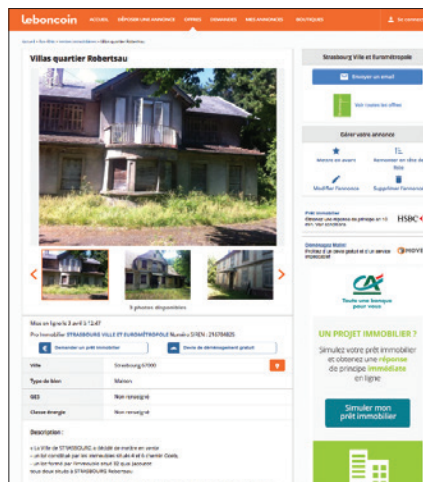
Document remis

Finalement, comme toujours, on demande de signer un chèque en blanc, sachant qu'à la fin, c'est « Monsieur le maire qui aura le dernier mot ».

Le patrimoine de la Robertsau vendu sur LeBonCoin.fr par la Ville de Strasbourg

Aussi surprenant que cela puisse être, la Ville de Strasbourg publie une annonce sur leboncoin pour vendre des villas de la Robertsau chemin Goeb situées en pleine zone verte.

Selon l'association ZoNA : « Ces maisons ont été acquises sous la contrainte législative (loi de 1922) par la Ville dans l'objectif de les intégrer à la Ceinture Verte de Strasbourg. Elle les revend car elle n'a pas l'intention de leur substituer des « espaces libres, parcs publics, jardins ou terrains de sport » comme la loi le prévoit, mais des constructions par des privés. C'est insupportable. C'est un détournement de l'utilité publique attachée à la loi »



Capture d'écran sur LeBonCoin.fr

Un permis de construire pour la maison paroissiale signé Alain Jund

L'adjoint à l'urbanisme Alain Jund vient de signer le permis de construire de la maison paroissiale faisant fi avec cynisme de toutes les contestations en cours. La démocratie n'en sort pas grandie.

On entend beaucoup le vice-président de l'Eurométropole sur le dossier du Grand Contournement Ouest. Alain Jund fait partie des élus à la tête de la contestation contre le projet des années 70 du grand contournement ouest. On serait presque susceptible de « saluer son courage » d'aller contre le courant, mais force est de constater qu'il adopte les mêmes comportements qu'il dénonce dans l'affaire du foyer St Louis. Alors que deux recours ont été déposés au Tribunal Administratif de Strasbourg, l'un contre le décret du préfet autorisant la vente du foyer St Louis, l'autre contre le permis de construire – démolir du foyer, voici que la ville vient d'autoriser le permis de construire de la maison paroissiale dans le jardin qui jouxte l'église St Louis.

Les promoteurs de ce projet semblent faire fi des recours, et tentent de nous mettre devant le fait accompli. Même si les recours des associations sont positifs, les bâtiments seront construits, l'argent dépensé... Toujours la loi du plus fort pour reprendre la campagne sur la démocratie locale de la Ville de Strasbourg.

La paroisse St Louis joue-t-elle au casino avec l'argent des Strasbourgeois ?

Malgré les recours, la paroisse St Louis semble dépenser l'argent qu'elle n'aura peut-être pas. Un permis de construction d'une maison locale a été déposé rue Charles de Foucauld. Un permis de construire vient d'être affiché au 23 rue Charles de Foucauld pour la construction du complément de la maison paroissiale. Elle abritera, entre autres, les scouts qui seront expulsés du foyer St Louis.

Or, il y a actuellement un recours de l'ADIR au Tribunal Administratif contre l'arrêté du préfet autorisant la vente du foyer St Louis, un autre, toujours de l'ADIR, contre le permis de construire et de démolir, un recours de l'association Patrimoine et modernité contre l'autorisation de l'architecte des bâtiments de France à la destruction du foyer...

et même des recours d'habitants. Comment se fait-il que la paroisse engage des frais alors qu'elle n'est même pas sûre que la vente du foyer St Louis soit finalisée ?

Que se passerait-il si l'un des recours aboutissait ? La vente serait annulée, et le promoteur Icade ne pourrait pas faire son projet. Donc pas de financement pour la paroisse. En se lançant tête baissée alors qu'elle n'est pas sûre de toucher son pactole, la paroisse St Louis joue en fait avec l'argent des Strasbourgeois. Car si pour une raison ou une autre, elle se trouvait dans l'impossibilité d'honorer ses engagements financiers, c'est bien sûr la paroisse qui serait insolvable, mais surtout c'est la ville, donc l'ensemble des Strasbourgeois, qui devrait la suppléer.



En accordant ce permis, tout en sachant que le projet n'est pas libre de tous les recours juridiques, la ville met également de l'huile sur le feu, confirmant encore une fois son sens du dialogue et la mascarade de la démocratie locale.

Le jardin du bonheur à la Robertsau

Depuis le 18 mars, l'entrée de la Robertsau est bucolique grâce au jardin participatif d'Apollonia, une belle idée qui semble séduire de plus en plus les Robertsauviens.



Travaux devant le Palais des Droits de l'Homme

Le parvis du magnifique Palais des Droits de l'Homme à l'entrée de la Robertsau est en travaux. Il va offrir un nouveau visage. Il s'agit de construire deux postes avancés pour les contrôles et de réaménager les espaces extérieurs et les clôtures.



Comme toujours, à Strasbourg, quand il y a des travaux, les cyclistes sont les dindons de la farce. Le trottoir est pourtant large, mais on les invite quand même à mettre pied à terre, alors qu'il y avait largement de la place pour faire une déviation.

1 million 500 000 € d'aménagements pour le consulat de Turquie

L'immense chantier de l'important consulat de Turquie s'achève. La ville vient de présenter les aménagements extérieurs : une jolie facture de 1 million 500 000 € !

L'accès principal du consulat se fera depuis la rue Torreau mais le consul pourra accéder à son logement (que l'on dit immense) par la rue de la Carpe Haute. Il y aura en plus un périmètre de sécurité pour rendre le lieu sympathique et accueillant. Il fut un temps où il était envisagé que le quai Jacoutot soit réservé aux piétons et aux cyclistes. La Ville n'a pas retenu cette option. Elle va en revanche mettre en double sens la rue Torreau avec, *chemin-elle*, « une amélioration des chemements piétons et cyclistes ». À voir.

Il y aura rénovation de l'éclairage public, plantation d'arbres rue Torreau et matérialisation de places de stationnement. Il y a actuellement 71 places de parkings autour du consulat de Turquie. Après les travaux, on en projette 94, soit 23 de plus. Au moins seront-elle matérialisées.

« Malraux tel que je l'ai connu » par Robert Grossmann

Il y a quarante ans, le 23 novembre 1976, disparaissait André Malraux, écrivain, philosophe de l'art, combattant dans les brigades internationales contre Franco, résistant à la tête de la Brigade Alsace Lorraine, ministre de la culture... « le plus noble aventurier de ce siècle » comme l'avait appelé son ami alsacien, le père Bockel.

Le temps emporte sa part d'oubli et je me demande si les jeunes qui fréquentent aujourd'hui la Médiathèque Malraux à Strasbourg, les Centres Culturels Malraux dans l'ensemble de la France, savent qui était cette immense personnalité, quelle était son œuvre.



Le rappeler, évoquer son action et ses écrits me semble nécessaire. Plus qu'un devoir de mémoire il s'agit d'un acte dynamisant pour notre vie intellectuelle, politique et culturelle.

Redécouvrir Malraux c'est renouer avec son intemporalité, par delà les modes, et donc de son actualité

Redécouvrir Malraux est d'autant plus exaltant pour nous que les liens réels et forts qui l'unissent à l'Alsace ne constituent pas le moindre paradoxe de ce personnage hors normes. Il s'agit aussi de son aspect le moins connu.



Malraux tel que je l'ai connu
par Robert Grossmann
aux éditions Jérôme / Do Bentzinger

La ligne 15 devient la L1

Depuis le 29 avril 2017, la ligne 15 est remplacée par la L1 qui circule selon le même itinéraire entre Lingolsheim Alouettes et Robertsau Boecklin.

Sa régularité est censée être améliorée grâce aux nouveaux aménagements de voies dédiées, à une priorité aux feux ainsi qu'à des véhicules récents et de grande capacité.



La L1 met également l'accent sur l'Information Voyageurs avec un affichage des prochains passages à tous les arrêts et des véhicules équipés d'écrans TFT du même type que la ligne G.

**Vous êtes utilisateur de cette ligne ?
Donnez nous votre avis sur notre site.**

Patrimoine

La Direction Régionale des Affaires Culturelles se préoccupe de la préservation du Foyer St Louis.

Après un premier recours contre la destruction du foyer Saint-Louis et la construction, à sa place, de 36 logements, le collectif **Un cœur pour la Robertsau** et l'ADIR (Association pour la défense des intérêts de la Robertsau) viennent de déposer un recours gracieux auprès du maire de Strasbourg contre le projet de construction de la "maison des scouts", au 19 rue Charles de Foucauld, annexe de la maison paroissiale envisagée dans le jardin d'Eden.

Communiqué de presse

Samedi 27 mai 2017

Nous rappelons que la vente du foyer Saint-Louis à Icade est elle-même contestée au tribunal administratif. En continuant à accorder ces permis de construire, le maire de Strasbourg persiste dans sa faute contre notre quartier et dans son aveu d'impuissance face au communautarisme de la paroisse Saint-Louis et aux lobbys de l'argent. Avec la paroisse et Icade, il a engagé notre Municipalité dans un jeu de dominos urbains, catastrophique pour le cœur de notre quartier : destruction du foyer Saint-Louis, urbanisation de ses cours, destruction du jardin d'Eden, urbanisation des abords de l'église Saint-Louis et, sans doute, probable destruction de l'actuelle mairie de quartier au profit d'une nouvelle opération immobilière.

A ce jeu, la Ville, la paroisse et Icade se remplissent les poches. Les Robertsauviens, quant à eux, perdent les derniers espaces de verdure et de convivialité dans le centre historique de leur quartier. Pour enrayer cette mécanique néfaste notre détermination reste sans faille, soutenue par nos nombreux donateurs. Nous engagerons tous nos moyens dans la bataille juridique à laquelle l'intransigeance de la paroisse et de la Ville nous accule.

Cette bataille s'annonce longue, nous la mènerons jusqu'au bout, car, au-delà du sauvetage de notre foyer, elle touche à la place des citoyens dans les affaires publiques. A l'heure où, presque désespérément, la Municipalité tente de relancer la "démocratie participative", dans une vaste opération de communication, cette affaire restera le symbole flagrant de son échec.



Vers une protection du foyer ?

Dans un récent courrier, la DRAC (direction régionale des affaires culturelles) vient de confirmer au collectif **Un cœur pour la Robertsau** et à l'association **Patrimoine et Modernité**, qui l'avait sollicitée, que la procédure d'inscription du foyer Saint-Louis à l'inventaire supplémentaire des monuments historiques suivait son cours et restait "prioritaire".

Une prochaine campagne photographique est programmée, qui permettra de documenter les multiples intérêts architecturaux et patrimoniaux du foyer et de ses salles, notamment la grande salle monumentale.

Pour l'Association APMR (Patrimoine et Modernité de la Robertsau) :

Cette confirmation est une bonne nouvelle. Il est important de savoir que les autorités culturelles se pré-occupent de la valeur historique et culturelle du foyer Saint-Louis.

Leur attention, portée aujourd'hui sur ce foyer et demain sur l'ensemble de notre quartier centre, nous rend confiants sur la protection des monuments et éléments architecturaux de notre quartier. Un travail déjà réalisé avec succès par la DRAC pour le centre de Strasbourg et la Neustadt et je suis heureux d'apprendre le début de leur engagement pour la Robertsau.

Ces bâtiments furent construits par les architectes de la Neustadt et issus du fruit du travail des générations précédentes, qui nous ont légué ainsi tout leur savoir-faire.

Ils font l'âme de notre quartier. Encore plus dans une telle affaire publique, leurs avenir nous appartiennent car c'est notre patrimoine commun, notre histoire.

Le collectif « Un cœur pour la Robertsau »



Marie-Laure Beaujean,
Christine Beetham,
Jacques Gratecos,
Robert Grossmann,
Marc Hoffsess,
Bernard Irrmann,
Emmanuel Jacob,
Philippe Leonelli,
Jean-Claude Luttmann,
Anne Schumann
et Claude Schwarz

Site internet : <http://www.uncoeurpouurlarobertsau.com>

Courriel : contact@uncoeurpouurlarobertsau.com

Téléphone : 06.74.23.81.16



Apollonia, LANA, l'Escale, le Lieu d'Europe et Kartier Nord vous invitent à la deuxième édition de l'évènement Papier en fête !

Papier en Fête à La Robertsau, 2^e édition - 17 Juin 2017

Entrée libre - Ouvert au public - www.apollonia-art-exchanges.com

Se déroulant dans la Robertsau, Papier en Fête invite à découvrir de plus près le travail du papier et ses acteurs – fabricants, artistes et utilisateurs – tout au long de la journée du 17 juin. Pour la 2^{ème} année consécutive, l'évènement propose un ensemble d'ateliers, de visites et d'expositions en libre accès qui vous entraîneront dans le monde fabuleux de cette matière unique...

Programme

Ateliers, visites et expositions en libre accès vous entraîneront dans l'univers fabuleux de cette matière unique...

1 LANA 139 route de la Wantzenau, 67000 Strasbourg

9h. OUVERTURE DE L'ÉVÈNEMENT

La papeterie LANA vous attend « à portes ouvertes » de 9h à 13h, et les machines tourneront pour vous !
Inscriptions : papier-en-fete@lanapapier.fr

10h. EXPOSITION DE LIVRES D'ARTISTES au magasin d'usine LANA

Catherine Gangloff et Michel Dejean invitent chaque année des artistes à réaliser un livre, oeuvre à part entière réunissant plasticiens, écrivains et professionnels pour une édition à petit tirage.
Une magnifique sélection de papiers LANA sera proposée à la vente.

11h. DUO SAXOPHONE ET BASSE

Dans la cour de LANA, le saxophoniste Georges Herquel et le bassiste André Dubs improviseront à partir de partitions musicales exposées et tirées au sort parmi des titres issus de divers horizons musicaux.
Dégustation de café offerte par Café Sati !

12h. DÉAMBULATION « PAPIER EN FÊTE »

Tout au long de la rue de la Papeterie, un ruban de papier s'offre à vos pinces : écrivez, dessinez, peignez !
Marquez votre passage au fil de cette longue bobine qui se déroule de la papeterie LANA jusqu'à l'Escale...

2 L'ESCALE 78 rue du Docteur François, 67000 Strasbourg

12h. DÉJEUNER SUR PAPIER

Tout se mange en cornets !

Une proposition conviviale et délicieuse d'Olivier Meyer, cuisinier sur tapis volant...



16h. DÉFILÉ DE CHAPEAUX (EN PAPIER !) et tout l'après-midi :

- Atelier de sérigraphie (Bella Nasa).
- « De la ficelle de papier à la fleur », atelier créatif et étonnant.
- Atelier d'écriture calligraphique (Zsofia).
- Atelier d'origami : pour les petits et initiations autour du papier (Mona).
- Fabrication de papier-jardin : vous le plantez pour faire pousser des fleurs !
- Méditation et relaxation : sous l'Arbre à papier, 2 séances, (Olivia).
- Atelier de création « Autour du papier » (Zahira)

3 LIEU D'EUROPE & KARTIER NORD 8 rue Boecklin 67000 Strasbourg

15h. CONFÉRENCE SUR LE PAPIER

Le papier et la révolution industrielle par Pierre-Marc de Biasi

Après être resté le secret des Chinois puis des Arabes, le papier prend son essor à la Renaissance. Mais c'est à fin du XVIII^{ème} siècle qu'il entre dans une nouvelle ère,

celle de la révolution industrielle, qui l'ouvre sur l'âge contemporain.

Artiste plasticien, chercheur et écrivain, Pierre-Marc de Biasi est directeur de recherche émérite au CNRS. Il a publié plusieurs livres et réalisé un long métrage sur l'histoire du papier.

17h. VERNISSAGE & EXPOSITION

Histoires sans objets Jean-Baptiste Defrance

Dans un jeu constant avec la nature morte, l'oeuvre de Jean-Baptiste Defrance se déploie sur différents formats de papier, mis à l'épreuve par la peinture à l'huile. Peints, des vêtements indéfinis que des corps ont traversés y laissent leurs traces et se métamorphosent dans la peinture, sur le papier.

14h à 18h. ATELIER D'ORIGAMI avec Alsace origami

4 APOLLONIA 23 rue Boecklin 67000 Strasbourg

18h30. VERNISSAGE & EXPOSITION de Mireya Samper

Dans le travail de Mireya Samper, née en Islande, la délicatesse des formes épouse la légèreté des matériaux.

L'artiste se sert de nombreux supports et techniques : peinture sur papier washi, sculpture sur métal.

Elle multiplie les moyens pour tailler dans l'éternité une forme éphémère qui lui tient à coeur, celle de la goutte en suspens.

19h30. CONCERT DE CLÔTURE

New Balkan Express dans le jardin d'Apollonia

Le New Balkan Express parcourt la région à la recherche d'oreilles à kidnapper et de pieds à faire danser... Les dix musiciens vous embarqueront dans un voyage inouï grâce à leur univers unique, riche des musiques traditionnelles des Balkans. Dépaysement garanti !

Pour plus de détails, rendez-vous sur le site d'Apollonia : www.apollonia-art-exchanges.com

L'en vert du décor, la nature en s'amusant

Câliner un arbre, écouter les oiseaux, observer les petites bêtes du sol ou encore découvrir les aromates à l'aveugle... Voici certaines activités que les enfants ayant affaire à L'EN VERT DU DÉCOR se voient proposées.

Pour Carole Behr-Kohser, créatrice de cette micro-entreprise d'animations nature, il s'agit de rendre le jeune public attentif à la beauté et à la diversité de notre environnement, pour l'amener à le comprendre et le respecter. Et ainsi donner envie de le protéger. L'Office national d'information sur les métiers et les professions (Onisep) ne le dit pas autrement dans sa description du métier d'animatrice nature : il ou elle « cherche davantage à sensibiliser le public et à changer ses comportements, qu'à transmettre des connaissances ».

Dans la logique de la pédagogie active, l'animatrice adopte en effet une position d'« accompagnant » plutôt que de « sachant ». Il s'agit avant tout de découvrir la nature sous un angle ludique, au travers de jeux, d'activités sensorielles et artistiques, et d'une bonne part d'observation. On n'en n'oublie évidemment pas de répondre aux questions des curieux et d'apporter des connaissances naturalistes.



C'est en Allemagne, à Munich précisément, où les pédagogies dites alternatives telles que Montessori ou Waldorf-Steiner sont monnaies courantes, que Carole Behr-Kohser s'est formée. Son master de Géographie environnementale en poche, elle a travaillé dans plusieurs associations de la capitale bavaroise, où elle a découvert l'« Umweltbildung », ou Education à l'environnement et au développement durable. De retour en Alsace en 2015, elle a alors créé sa micro-entreprise. Elle intervient quatre jours par semaine dans autant d'écoles Stras-

bourgeoises dans le cadre des activités périscolaires, et participe également à divers projets pour le compte d'associations telles que Haies vives d'Alsace ou le Cercle d'aviron de Strasbourg.

Vous pourrez également la croiser à la Roberstau, dans le beau Parc du Pourtalès, accompagnée d'une ribambelle d'enfants. Qu'ils soient sur les traces des « Elfes, lutins & Cie », ou qu'ils aient des « Fourmis dans les jambes », ils fêtent un anniversaire forcément très nature !

Pour plus d'informations :
www.lenvertdudecor.fr

Simplifiez-vous la vie !

Marie Hoffsess se lance dans une activité particulièrement originale, mais qui pourrait bien vous surprendre par son utilité : VOUS SIMPLIFIER LA VIE !

Vous étouffez dans votre appartement ou votre maison sous le poids des objets ? Vous déménagez et êtes accablé par les innombrables cartons qu'il va falloir emballer et déballer ? Vous devez vider une pièce pour accueillir un nouveau bébé et ne savez pas par où commencer ? Vous aspirez à moins jeter, à diminuer votre empreinte écologique et à limiter les dépenses inutiles ?

Marie Hoffsess vous propose son soutien et son savoir-faire. En quelques heures, enclenchez un désencombrement qui vous fera du bien, videra vos placards et éclaircira votre esprit. Dans un même mouvement, vous apprendrez à éradiquer le fouillis sur le long terme, ce qui vous



Contact : Marie Hoffsess
Tél. : 06.70.48.98.63
contact@simplifiersavie-strasbourg.fr
<http://simplifiersavie-strasbourg.fr>

permettra de faire de belles économies, réduira votre stress et améliorera votre qualité de vie. Forte de son expérience personnelle et associative, de ses lectures et de son dynamisme, Marie vous apportera éner-

gie, coup de main et astuces pour profiter d'une maison rangée, aérée et propre (sans produits chimiques !). De quoi retrouver le goût d'être chez soi, de s'y détendre et d'y vivre en toute sérénité.

Est temps d'art pour l'Europe



Kartier Nord s'investit toujours autant dans les actions artistiques et culturelles du quartier. Après avoir été l'initiateur et coordonné « Papiers en Fête » en 2016, l'association a créé cette année un nouvel événement : « Est temps d'art pour l'Europe ».

« Fidèle à sa vocation, Kartier Nord veut montrer la création contemporaine dans ce qu'elle a d'exigeant tout en faisant le pari d'attirer le public le plus large. Nous voulons réaffirmer de manière forte et inédite l'importance de la culture dans les relations entre les Européens » explique Thierry Lacan, président de l'association.

La manifestation qui a eu pour cadre le parc Henri-Louis Kayser et pour partenaire le Lieu d'Europe s'est déclinée sous différentes formes. Tout d'abord la création d'étendards européens. « Il a été laissé toute liberté aux artistes quant au choix du support et des techniques utilisées. Il ne s'agissait pas de créer un nouveau drapeau mais bien plus de laisser libre cours à la créativité pour signifier qu'il « est temps d'art » pour l'Europe », précise Thierry.

Des artistes à la renommée internationale ont répondu à l'appel... Jugez plutôt : Valerio Adami (Italie), Jacques Bosser (France), Errō (Islande), Daniel Humair (Suisse), Christophe Hohler (France), Peter Klasen (Allemagne), Tony Soulié (France), Richard Texier (France), Tomi Ungerer (Irlande), Raymond Waydelich (France).

Kartier Nord a également lancé un appel aux artistes plasticiens établis dans la région et les a invités à produire une œuvre. Ont été retenus :



Geneviève Aïssi (France), Frédéric Caillard (France), Claudine Malraison (France), Véronique Moser (France), Martin Ott et Hildegard Wagner-Harms (Allemagne).

Pour une fois les emblèmes nationaux ont donc laissé la place aux œuvres d'artistes plasticiens de divers horizons et ont fait grimper haut les couleurs de l'Europe !

En tout ce sont 16 étendards qui ont été accrochés dans le parc du Lieu d'Europe durant tout le mois de mai. Les maquettes originales ou des tirages ont été exposés dans le pavillon vitré du parc. Un catalogue de l'ensemble des créations a été édité pour l'occasion. Il est offert à tout adhérent à l'association.*



Autre temps fort de la manifestation : le concert du **Daniel Humair Quartet**. Là encore ce sont des "peintures" (*Daniel Humair batterie - Emil Spanyi piano - Stéphane Kerecki contrebasse - Christophe Monniot saxophone*) qui ont donné un concert exceptionnel de qualité et de liberté d'improvisation. Alors que dehors une pluie d'orage tombait drue, sous le chapiteau le public s'est laissé emporter par la ferveur des musiciens et a répondu par un tonnerre d'applaudissements.



Des hymnes européens ont également été créés pour l'occasion (*Georges Herquell, Stéphane Kéréki et Daniel Humair*) et ont été diffusés lors de cet événement. Enfin, un atelier animé par deux bénévoles de l'association (*Claudine Malraison et Isabelle Reff*) ont permis aux spectateurs de laisser libre cours à leur imagination pour créer à leur tour un étendard aux couleurs de l'Europe.

Un dernier concert le dimanche 21 a attiré plus de 200 spectateurs venus écouter "The Strasbuskers". Emmené par Alexander Somov, premier violoncelle du philharmonique de Strasbourg, les musiciens (*Jean-Yves Benichou contrebasse, Serge Sakharov violon et Julian Cawdrey flûte*) ont ravi le public avec un programme de musique classique qui ne s'interdit pas des échappées vers des airs traditionnels ou des morceaux plus groovy. Une bien belle manière de conclure cette manifestation.

Kartier Nord

***Pour Adhérer à Kartier Nord (cotisation 2017 : 10 euros) et recevoir le catalogue de l'exposition**

« Est temps d'art pour l'Europe » rendez-vous sur le blog : www.kartiernord.canalblog.com

Evénements culturels

Dans le cadre de sa recherche de financement

La Crèche Parentale

La Petite Table Ronde

vous invite à la



Fête de l'été

samedi 10 juin

de 10h à 18h

studio photo

buffet sucré et salé

atelier de dessin

jeux

maquillage

crêpes

buvette

brocante



La Petite Table Ronde,
Crèche Parentale
255 route de la Wantzenau
67000 Strasbourg

Plus d'infos :
petitetableronde@gmail.com
03 88 31 01 00 / 06 81 67 66 12

PAROISSE PROTESTANTE

Dimanche 4 juin 2017, au jardin du Foyer Mélanie

Accès par le parc de la Petite Orangerie

10h : Culte festif en plein air célébré par le pasteur Philippe Gunther, inspecteur ecclésiastique, au jardin du Foyer Mélanie avec la participation des enfants et jeunes de la paroisse - **11h15 :** Concert-apéritif par l'Ensemble saxophone « Prise de becs » dirigé par Pascal KEMPF - **À partir de 12h :** Repas : grillades - knacks - pâté en croûte - salades - crudités - frites
Et jusqu'en fin d'après-midi : rencontre conviviale, buvette, jeux et animations pour tous les âges, buffet de pâtisseries, gaufres

Mercredi 7 juin à 20 h
à l'église protestante, 88 rue Boecklin.

Prière œcuménique de Taizé

Chaque mois, des chrétiens catholiques et protestants prient ensemble, selon la liturgie de Taizé, pour l'unité des chrétiens et la paix dans le monde.

Tous les lundis soirs à 20h00 (sauf vacances scolaires)
au Foyer Mélanie

Méditation Silencieuse

Se poser dans le silence pour revenir à l'essentiel, retrouver le calme et une respiration dans la course d'un quotidien trop chargé et la sérénité face aux grands problèmes de la vie. Il n'y aura pas de méditation le lundi de Pentecôte. La dernière séance aura lieu le 26 juin et la reprise se fera le lundi 4 septembre. Nécessité d'un entretien préalable pour toute personne souhaitant rejoindre le groupe existant. (Brigitte GROSSHANS - 06.08.21.27.32)

Orchestre d'harmonie 1880

L'Orchestre d'harmonie 1880 de la Robertsau reprend ses activités vendredi le 1^{er} septembre à 20h15 à l'Escale (avis aux amateurs).

Prochain concert le samedi le 30 septembre à 19h30
à la bibliothèque André MALRAUX à Strasbourg

Site internet : www.harmonie-robertsau.fr

La journée de renseignements et d'inscriptions pour notre Ecole de Musique aura lieu mardi 12 septembre 2017 de 18h à 19h30 à l'école élémentaire de la Robertsau, 18 rue Adler, salle polyvalente.

Contact : Corinne SALCHOW, Directrice
Tél. 08 88 50 81 89 - Email : ecole.mus.rob@orange.fr

L'ESCALE

CENTRE SOCIAL & CULTUREL ROBERTSAU

Appel à artistes

Des associations de la Robertsau organisent
LA 8^{ème} ÉDITION DE LA GRANDE FÊTE D'AUTOMNE
le samedi 16 septembre 2017, la Robertsau en Fête.

Outre de nombreuses animations ludiques et sportives, cette manifestation est aussi l'occasion de mettre en avant la richesse artistique de notre quartier : une scène ouverte sera organisée afin de permettre aux musiciens du quartier de se produire sur scène, une exposition d'artistes plasticiens sera mise en place ; un salon littéraire permettra aux écrivains de présenter leurs ouvrages...

Vous êtes un artiste et vous êtes intéressé pour présenter votre travail dans le cadre de cette manifestation.
Vous pouvez contacter l'organisation de cette manifestation en envoyant un mail à alexandre.besse@csc-robertsau.com



L'Escale invite les habitants du quartier à partager un moment convivial autour d'un verre de l'amitié afin de démarrer la saison.

Apéro de rentrée à l'Escale

Un moment convivial pour découvrir ou redécouvrir l'Escale le mercredi 6 septembre 2017 à 17h00 au 40 rue de la Doller.

C'est l'occasion de rencontrer notre équipe d'administrateurs, de bénévoles et de salariés, de manière informelle, sur un temps propice à la discussion et à l'échange. Nous inaugurerons ainsi la saison 2017-2018 et introduirons de manière ludique la thématique retenue pour cette année.

Vous avez des questions sur une activité ? Les professeurs d'activité de loisirs pourront vous présenter leur discipline et leur pédagogie. Vous souhaitez devenir bénévole à l'Escale ? Vous pouvez vous entretenir avec le chargé du réseau de bénévoles pour lui présenter votre projet ou votre souhait de vous investir. Vous vous questionnez sur le fonctionnement des Accueils de Loisirs ? Venez rencontrer l'équipe d'animateurs qui vous présentera son organisation. Vous souhaitez faire part de remarques ou de suggestions ? Nos administrateurs, l'équipe d'accueil et de direction saura vous prêter une oreille attentive...

Ouvert à tous / Entrée libre



Pour chaque numéro de l'Echo l'ADIR sollicite toutes les paroisses et les acteurs culturels.

Nous publions ici ceux qui ont pris la peine de nous répondre.

L'ESCALE, CENTRE SOCIAL ET CULTUREL ROBERTSAU

78 rue du Dr François • Tél. 03 88 31 45 00 • Fax 03 88 31 15 46
escale@csc-robertsau.com • www.escale.centres-sociaux.fr

CINE de Bussierre

**CENTRE D'INITIATION À LA NATURE
ET À L'ENVIRONNEMENT DE BUSSIERRE**

155 rue Kempf • Strasbourg Robertsau • Tél : 03 88 35 89 56
sine.nature@free.fr • Informations : www.sinestrasbourg.org

**Du 25 mai au 25 juin 2017 tous les jours de 14h
à 18h, sauf le samedi. (Ouvert le dimanche)**

Paysages d'à côté et autres petites collections Photographies de Stéphane Spach

A travers ses photographies d'une rare précision Stéphane Spach nous révèle la nature jusque dans ses retranchements les plus intimes. Avec son œil-scalpel de simples écorces se font totem, chaque plante semble porter en elle une autre signature, des paysages de toute banalité plantent le décor d'un spectacle d'ombre et de lumière. Une célébration de l'ordinaire d'où surgit une émouvante vitalité. Le photographe explore son environnement immédiat (toutes les photos sont prises à une vingtaine de kilomètres autour de son domicile). Des forêts ou des friches dans lesquelles le photographe prend le temps de s'immerger (de préférence les jours de pluie...) pour nous livrer une œuvre pleine de mélancolie et qui témoigne de foisonnement de la vie... autant que de sa fragilité. Avec cet accrochage inédit, l'artiste propose des photographies grand format mais aussi des photographies de nids et d'écorce. Cette immersion dans l'intimité de son cabinet de curiosité témoigne de l'évanescence des choses et les miniatures présentées nous livrent toute leur charge émotionnelle.

Entrée libre - L'artiste sera présent les dimanches 11 et 18 juin

Samedi 24 juin à 9h30

Fêtons l'été en mitonnant de bons petits mets

Ça y est c'est l'été ! Le rouge des cerises tranche avec le bleu du ciel. Les oiseaux chantent pendant que les groseilles rougissent. Des effluves de fenouil embaument le jardin, alors que le chou fleur grossit tranquillement. Les onagres et les bourraches rivalisent pour attirer les abeilles. A l'ombre de la rhubarbe se cache le troglodyte, et dans les sureaux se querellent les mésanges bleues ! Quelle belle saison pour cuisiner ! Pour adultes. Tarif : 10 €. Sur inscription. Une boisson à déguster avec le repas est la bienvenue.

Samedi 1^{er} juillet à 14h

La fabrique à produits ménagers

Même atelier que le 25 mars. Pour adultes. Apporter 2 bouteilles d'un litre, un pulvérisateur, deux gros pots en verre. Tarif : 8 €

Samedi 1^{er} juillet à 14h

A vos binettes : Entretenir ses arbres fruitiers

Au menu cette semaine, taille douce, sélection des fruits et autres soins préventifs ou curatifs. En partenariat avec le Club relais jardin et compostage de l'Eurométropole de Strasbourg. Pour adultes. Sur inscription.

Samedi 8 juillet à 9h30

La cerise sur le gâteau

Quoi de plus doux qu'une pâtisserie dégustée à l'ombre d'un pommier... Couchez une feuille de mélisse sur un lit citronné, agrémentez le croquant d'un sablé par de jolis petits fruits colorés et papillonnez dans notre jardin d'été... Pour adultes. Tarif : 10 €. Sur inscription. Une boisson à déguster avec le repas est la bienvenue.



LA PRAIRIE
CARITA
CINQ MONDES
THÉMAÉ

Institut de la **Robertsau**
FEMME / HOMME

Un savoir-faire d'exception

03 88 31 31 88] 30, rue Boecklin - 67000 Strasbourg/Robertsau - www.institut-robertsau.com